

รายงานการติดตามผลการดำเนินงาน

โครงการพัฒนาห้องสมุดเคลื่อนที่ ปิงบประมาณ พ.ศ. 2566
ณ ห้องสมุดประชาชนจังหวัด และห้องสมุดประชาชน “เฉลิมราชกุมารี”
ภาคตะวันออกเฉียงเหนือ



สถาบันส่งเสริมการเรียนรู้ภาคตะวันออกเฉียงเหนือ
กรมส่งเสริมการเรียนรู้
กระทรวงศึกษาธิการ

รายงานการติดตามผลการดำเนินงาน

โครงการพัฒนาห้องสมุดเคลื่อนที่ ปิงบประมาณ พ.ศ. ๒๕๖๖
ณ ห้องสมุดประชาชนจังหวัด และห้องสมุดประชาชน “เฉลิมราชกุมารี”
ภาคตะวันออกเฉียงเหนือ

สถาบันส่งเสริมการเรียนรู้ภาคตะวันออกเฉียงเหนือ

กรมส่งเสริมการเรียนรู้ กระทรวงศึกษาธิการ

คำนำ

ปีงบประมาณ พ.ศ. ๒๕๖๖ สถาบันส่งเสริมการเรียนรู้ภาคตะวันออกเฉียงเหนือ ในฐานะที่มีบทบาทส่งเสริม สนับสนุน นิเทศ ติดตาม และประเมินผลตามที่ได้รับมอบหมาย จากสถาบันส่งเสริมและพัฒนา นวัตกรรมการเรียนรู้ (สพร.) กรมส่งเสริมการเรียนรู้ ได้นิเทศติดตามโครงการพัฒนาห้องสมุดประชาชนเคลื่อนที่ ปีงบประมาณ พ.ศ. ๒๕๖๖ ห้องสมุดประชาชนจังหวัด ๑๖ แห่ง และห้องสมุดประชาชน “เฉลิมราชกุมารี” จำนวน ๔ แห่ง พื้นที่ภาคตะวันออกเฉียงเหนือ เพื่อส่งเสริม สนับสนุน ให้สำนักงาน สกร.จังหวัดทุกแห่ง ดำเนินการพัฒนา จัดทำและขยายผลงานส่งเสริมการอ่านการเรียนรู้ตามอัธยาศัย ในลักษณะของห้องสมุดประชาชนเคลื่อนที่ ให้ครอบคลุมพื้นที่มากยิ่งขึ้น ทั้งเชิงคุณภาพและประสิทธิภาพ ส่งผลให้การบริการประชาชนทุกช่วงวัยได้อย่าง กว้างขวางและทั่วถึง ตามแนวทางสรุปผลการดำเนินงานโครงการพัฒนาห้องสมุดประชาชนเคลื่อนที่ ประจำปี งบประมาณ พ.ศ. ๒๕๖๖

บัดนี้การดำเนินงานนิเทศติดตามโครงการพัฒนาห้องสมุดประชาชนเคลื่อนที่ ปีงบประมาณ พ.ศ. ๒๕๖๖ ได้เสร็จสิ้นตามปีงบประมาณที่กำหนด สถาบันส่งเสริมการเรียนรู้ภาคตะวันออกเฉียงเหนือ จึงได้จัดสรุป รายงานผลการนิเทศติดตามฉบับนี้ขึ้น เพื่อรายงานผลการนิเทศต่อผู้ที่เกี่ยวข้อง และใช้ประโยชน์ ในการพัฒนาคุณภาพการจัดกิจกรรมตามโครงการพัฒนาห้องสมุดประชาชนเคลื่อนที่ ส่งเสริมการเรียนรู้ตลอดชีวิต ได้ทุกช่วงวัยต่อไป ขอขอบคุณผู้บริหารและคณะนิเทศก์ทุกท่านที่มีส่วนร่วมในการลงพื้นที่นิเทศติดตามพร้อมจัดทำ รายงานจนเสร็จสมบูรณ์

สถาบันส่งเสริมการเรียนรู้ภาคตะวันออกเฉียงเหนือ
พฤศจิกายน ๒๕๖๖

สารบัญ

	หน้า
คำนำ	ก
สารบัญ	ข
คณะนิเทศ	๑
สังกัด	๑
หนังสือราชการ	๑
พื้นที่ดำเนินงานนิเทศติดตามการจัดกิจกรรม	๑
พื้นที่ดำเนินงานที่ไม่ได้เข้านิเทศติดตาม	๒
หน่วยงานที่จัดกิจกรรม	๒
กำหนดการนิเทศ	๒
ค่าใช้จ่ายในการนิเทศติดตาม	๒
รายละเอียดการนิเทศติดตาม	๒ – ๓๑
สรุปการนิเทศติดตาม	๓๒
ภาคผนวก	
คณะผู้จัดทำ	

สารบัญแผนภูมิ

หน้า

แผนภูมิที่ ๑	พื้นที่ดำเนินการ	๒
แผนภูมิที่ ๒	รูปแบบการให้บริการห้องสมุดประชาชนเคลื่อนที่	๗
แผนภูมิที่ ๓	การจัดกิจกรรมส่งเสริมการอ่านการเรียนรู้	๙
แผนภูมิที่ ๔	การให้บริการ	๑๑
แผนภูมิที่ ๕	จำนวนและร้อยละของผู้ตอบแบบสอบถามจำแนกตามเพศ	๑๓
แผนภูมิที่ ๖	จำนวนและร้อยละของผู้ตอบแบบสอบถามจำแนกตามอายุ	๑๕
แผนภูมิที่ ๗	จำนวนและร้อยละของผู้ตอบแบบสอบถามประเภทบุคคลทั่วไป/ วุฒิการศึกษา	๑๗
แผนภูมิที่ ๘	จำนวนและร้อยละของผู้ตอบแบบสอบถามประเภทนักศึกษาของ กศน.	๑๙
แผนภูมิที่ ๙	ค่าร้อยละความพึงพอใจต่อการเข้าร่วมกิจกรรมด้านสถานที่ที่มีความ เหมาะสม ระดับมากขึ้นไป	๒๑
แผนภูมิที่ ๑๐	ค่าร้อยละความพึงพอใจต่อการเข้าร่วมกิจกรรม ด้านสื่อ วัสดุ อุปกรณ์ที่ ใช้ในการจัดกิจกรรม ระดับมากขึ้นไป	๒๒
แผนภูมิที่ ๑๑	ค่าร้อยละความพึงพอใจต่อการเข้าร่วมกิจกรรม ด้านเนื้อหากิจกรรม มีความเหมาะสม ระดับมากขึ้นไป	๒๓
แผนภูมิที่ ๑๒	ค่าร้อยละความพึงพอใจต่อการเข้าร่วมกิจกรรม ด้านขั้นตอนการจัด กิจกรรมมีความเหมาะสมระดับมากขึ้นไป	๒๔
แผนภูมิที่ ๑๓	ค่าร้อยละความพึงพอใจต่อการเข้าร่วมกิจกรรม ด้านระยะเวลาที่ใช้การ จัดกิจกรรมมีความเหมาะสม ระดับมากขึ้นไป	๒๕
แผนภูมิที่ ๑๔	ค่าร้อยละความพึงพอใจต่อการเข้าร่วมกิจกรรม ด้านการให้บริการของ เจ้าหน้าที่ ระดับมากขึ้นไป	๒๖
แผนภูมิที่ ๑๕	ค่าร้อยละความพึงพอใจต่อการเข้าร่วมกิจกรรม ผู้รับบริการนำความรู้ไป ประยุกต์ใช้ในชีวิตประจำวันได้ ระดับมากขึ้นไป	๒๗
แผนภูมิที่ ๑๖	ค่าร้อยละความพึงพอใจต่อการเข้าร่วมกิจกรรม ภาพรวมของการจัด กิจกรรม ระดับมากขึ้นไป	๒๘
แผนภูมิที่ ๑๗	ระดับความพึงพอใจภาพรวมของผู้เข้าร่วมกิจกรรม	๓๐

รายงานการติดตามผลการดำเนินงาน
โครงการพัฒนาห้องสมุดเคลื่อนที่ ปิงปประมาณ พ.ศ. ๒๕๖๖

ณ ห้องสมุดประชาชนจังหวัด ๑๖ แห่ง และห้องสมุดประชาชน “เฉลิมราชกุมารี” จำนวน ๔ แห่ง
สถาบันส่งเสริมการเรียนรู้ภาคตะวันออกเฉียงเหนือ

๑. คณะนิเทศ

๑. นายคมกฤช อภิชัยสรพันธุ์	ตำแหน่ง ผู้อำนวยการ
๒. นางสาวประภาพร สุพรรณ	ตำแหน่ง รองผู้อำนวยการ
๓. นายเด่นชัย อ่ำแพร	ตำแหน่ง ครู
๔. นางดรุณี รัตนสุนทร	ตำแหน่ง ครูผู้ช่วย
๕. นางสาวสิริขวัญ มิ่งขวัญ	ตำแหน่ง ครูผู้ช่วย

๒. สังกัด สถาบันส่งเสริมการเรียนรู้ภาคตะวันออกเฉียงเหนือ กระทรวงศึกษาธิการ

๓. รายงานตาม () คำสั่งที่

() หนังสือสั่งการที่

(✓) หนังสือราชการ

- กรมส่งเสริมการเรียนรู้ ที่ ศธ ๐๗๐๑๗/๑๕๓๑ ลว. ๑๗ กรกฎาคม พ.ศ. ๒๕๖๖

- สนง.ปลัดกระทรวงศึกษาธิการ ที่ ศธ ๐๒๑๐/๙๕๘ ลว. ๒๗ เมษายน พ.ศ. ๒๕๖๖

- สนง.ปลัดกระทรวงศึกษาธิการ ที่ ศธ ๐๒๑๐/๒๑๗๐๕ ลว. ๒๖ ธันวาคม พ.ศ. ๒๕๖๕

() อื่นๆ

๔. สถานที่ไปราชการนิเทศติดตาม

พื้นที่ดำเนินงานนิเทศติดตามการจัดกิจกรรม จำนวน ๑๑ แห่ง ได้แก่

๑. ห้องสมุดประชาชน “เฉลิมราชกุมารี” จังหวัดอำนาจเจริญ ในวันที่ ๙ มีนาคม พ.ศ. ๒๕๖๖

๒. ห้องสมุดประชาชนจังหวัดยโสธร ในวันที่ ๑๐ มีนาคม พ.ศ. ๒๕๖๖

๓. ห้องสมุดประชาชนจังหวัดร้อยเอ็ด ในวันที่ ๑๐ มีนาคม พ.ศ. ๒๕๖๖

๔. ห้องสมุดประชาชนจังหวัดบุรีรัมย์ ในวันที่ ๒๗ มีนาคม พ.ศ. ๒๕๖๖

๕. ห้องสมุดประชาชนจังหวัดศรีสะเกษ ในวันที่ ๒๘ มีนาคม พ.ศ. ๒๕๖๖

๖. ห้องสมุดประชาชนจังหวัดสุรินทร์ ในวันที่ ๒๘ มีนาคม พ.ศ. ๒๕๖๖

๗. ห้องสมุดประชาชนจังหวัดชัยภูมิ ในวันที่ ๑๙ กรกฎาคม พ.ศ. ๒๕๖๖

๘. ห้องสมุดประชาชนเฉลิมพระเกียรติสมเด็จพระเทพรัตนราชสุดาฯ สยามบรมราชกุมารี จังหวัด
ขอนแก่น ในวันที่ ๒๐ กรกฎาคม พ.ศ. ๒๕๖๖

๙. ห้องสมุดประชาชน “เฉลิมราชกุมารี” อำเภอเมืองมหาสารคาม จังหวัดมหาสารคาม ในวันที่ ๒๐
กรกฎาคม พ.ศ. ๒๕๖๖

๑๐. ห้องสมุดประชาชน “เฉลิมราชกุมารี” จังหวัดอุดรธานี ในวันที่ ๗ กันยายน พ.ศ. ๒๕๖๖

๑๑. ห้องสมุดประชาชนจังหวัดสกลนคร ในวันที่ ๘ กันยายน พ.ศ. ๒๕๖๖

พื้นที่ดำเนินงานที่ไม่ได้เข้านิเทศติดตาม จำนวน ๙ แห่ง ได้แก่

๑. ห้องสมุดประชาชนจังหวัดกาฬสินธุ์
๒. ห้องสมุดประชาชนจังหวัดนครพนม
๓. ห้องสมุดประชาชนจังหวัดนครราชสีมา
๔. ห้องสมุดประชาชนจังหวัดบึงกาฬ
๕. ห้องสมุดประชาชนจังหวัดมุกดาหาร
๖. ห้องสมุดประชาชนจังหวัดเลย
๗. ห้องสมุดประชาชนจังหวัดหนองคาย
๘. ห้องสมุดประชาชน “เฉลิมราชกุมารี” อำเภอเมืองหนองบัวลำภู
๙. ห้องสมุดประชาชนจังหวัดอุบลราชธานี

๕. หน่วยงานที่จัดกิจกรรม สถาบันส่งเสริมการเรียนรู้ภาคตะวันออกเฉียงเหนือ กระทรวงศึกษาธิการ

๖. กำหนดการนิเทศ ปีงบประมาณ พ.ศ. ๒๕๖๖

๗. ค่าใช้จ่ายในการนิเทศติดตาม

งบประมาณค่าใช้จ่ายโครงการพัฒนาห้องสมุดประชาชนเคลื่อนที่ ปีงบประมาณ พ.ศ. ๒๕๖๖
รวมเป็นเงิน ๓๐,๐๐๐.๐๐ บาท (สามหมื่นบาทถ้วน)

ไตรมาสที่ ๑ - ๒	เป็นเงิน ๑๕,๐๐๐.๐๐ บาท
ไตรมาสที่ ๓	เป็นเงิน ๗,๕๐๐.๐๐ บาท
ไตรมาสที่ ๔	เป็นเงิน ๗,๕๐๐.๐๐ บาท

๘. รายละเอียดการนิเทศติดตาม

การนิเทศติดตาม โครงการพัฒนาห้องสมุดเคลื่อนที่ ไตรมาส ๑ - ๒ ปีงบประมาณ พ.ศ. ๒๕๖๖

นางสาวประภาพร สุพรรณ ร่องผู้อำนวยการ สถาบัน กศน. ภาคตะวันออกเฉียงเหนือ รักษาการ
ในตำแหน่ง ผู้อำนวยการ สถาบัน กศน. ภาคตะวันออกเฉียงเหนือ พร้อมด้วย นางดรุณี รัตนสุนทร ตำแหน่ง
ครูผู้ช่วย และนางสาวสิริขวัญ มิ่งขวัญ ตำแหน่ง ครูผู้ช่วย ดำเนินการนิเทศติดตามโครงการพัฒนาห้องสมุด
ประชาชนเคลื่อนที่ ปีงบประมาณ พ.ศ. ๒๕๖๖ ไตรมาส ๑ - ๒ ระหว่างวันที่ ๙ - ๑๐ มีนาคม พ.ศ.๒๕๖๖ ณ
ห้องสมุดประชาชน “เฉลิมราชกุมารี” จังหวัดอำนาจเจริญ, ห้องสมุดประชาชนจังหวัดยโสธร และ ห้องสมุด
ประชาชนจังหวัดร้อยเอ็ด

นายเด่นชัย อ่ำแพร ตำแหน่ง ครู พร้อมด้วย นางดรุณี รัตนสุนทร ตำแหน่ง ครูผู้ช่วย และ
นางสาวสิริขวัญ มิ่งขวัญ ตำแหน่ง ครูผู้ช่วย ดำเนินการนิเทศติดตามโครงการพัฒนาห้องสมุดประชาชนเคลื่อนที่
ปีงบประมาณ พ.ศ. ๒๕๖๖ ไตรมาส ๑ - ๒ ระหว่างวันที่ ๒๗ - ๒๘ มีนาคม พ.ศ.๒๕๖๖ ณ ห้องสมุดประชาชน
จังหวัดบุรีรัมย์, ห้องสมุดประชาชนจังหวัดศรีสะเกษ และ ห้องสมุดประชาชนจังหวัดสุรินทร์ ดังรายละเอียดดังนี้

การนิเทศติดตาม โครงการพัฒนาห้องสมุดเคลื่อนที่ ไตรมาส ๓ ปีงบประมาณ พ.ศ. ๒๕๖๖

นายคมกฤษ อภิชัยสรพันธ์ ผู้อำนวยการสถาบันการศึกษาและพัฒนาต่อเนื่องสิรินธร รักษาการในตำแหน่ง ผู้อำนวยการ สถาบัน สกร. ภาคตะวันออกเฉียงเหนือ พร้อมด้วย นางดรุณี รัตนสุนทร ตำแหน่ง ครูผู้ช่วย และนางสาวสิริขวัญ มิ่งขวัญ ตำแหน่ง ครูผู้ช่วย ดำเนินการนิเทศติดตามโครงการพัฒนาห้องสมุดประชาชนเคลื่อนที่ ปีงบประมาณ พ.ศ. ๒๕๖๖ ไตรมาส ๓ ระหว่างวันที่ ๑๙ - ๒๐ กรกฎาคม พ.ศ. ๒๕๖๖ ณ ห้องสมุดประชาชนจังหวัดชัยภูมิ, ห้องสมุดประชาชนเฉลิมพระเกียรติสมเด็จพระเทพรัตนราชสุดาฯ สยามบรมราชกุมารี จังหวัด ขอนแก่น, ห้องสมุดประชาชน “เฉลิมราชกุมารี” อำเภอเมืองมหาสารคาม จังหวัดมหาสารคาม

การนิเทศติดตาม โครงการพัฒนาห้องสมุดเคลื่อนที่ ไตรมาส ๔ ปีงบประมาณ พ.ศ. ๒๕๖๖

นายเด่นชัย อ่ำพร ตำแหน่ง ครู พร้อมด้วย นางดรุณี รัตนสุนทร ตำแหน่ง ครูผู้ช่วย และนางสาวสิริขวัญ มิ่งขวัญ ตำแหน่ง ครูผู้ช่วย ดำเนินการนิเทศติดตามโครงการพัฒนาห้องสมุดประชาชนเคลื่อนที่ ปีงบประมาณ พ.ศ. ๒๕๖๖ ไตรมาส ๔ ระหว่างวันที่ ๗ - ๘ กันยายน พ.ศ. ๒๕๖๖ ณ ห้องสมุดประชาชน “เฉลิมราชกุมารี” จังหวัดอุดรธานี และ ห้องสมุดประชาชนจังหวัดสกลนคร

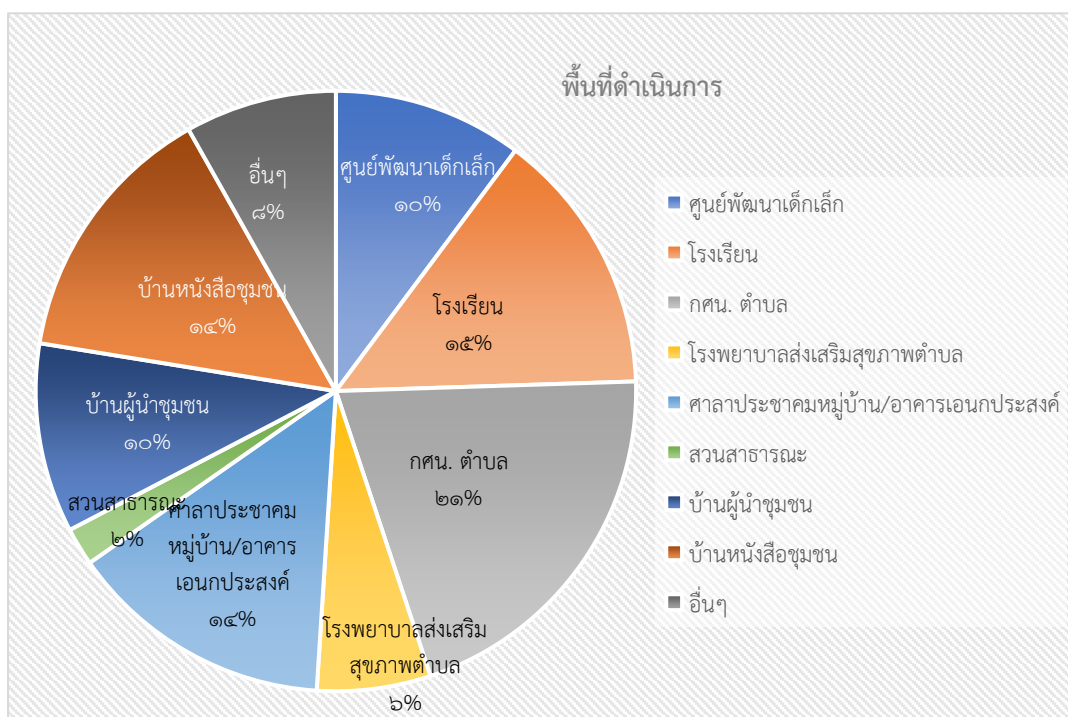
จากการนิเทศติดตาม โครงการพัฒนาห้องสมุดเคลื่อนที่ ปีงบประมาณ พ.ศ. ๒๕๖๖ ได้ดำเนินการเรียบร้อยแล้ว จึงขอรายงานสรุปดังนี้

ตอนที่ ๑ ด้านข้อมูลการจัดพื้นที่ให้บริการ

๑.๑ พื้นที่ดำเนินการ

ห้องสมุด	กิจกรรม									หมายเหตุ
	ศูนย์พัฒนาเด็กเล็ก	โรงเรียน	กศน. ตำบล	โรงพยาบาลส่งเสริมสุขภาพตำบล	ศาลาประชาคมหมู่บ้าน/อาคารเอนกประสงค์	สวนสาธารณะ	บ้านผู้นำชุมชน	บ้านหนังสือชุมชน	อื่นๆ	
ห้องสมุดประชาชน “เฉลิมราชกุมารี” จังหวัดอำนาจเจริญ	-	-	๑	-	๑	-	-	-	-	
ห้องสมุดประชาชนจังหวัดยโสธร	๑	๑	๑	-	-	-	-	-	-	
ห้องสมุดประชาชนจังหวัดร้อยเอ็ด	-	-	๑	-	๑	-	๑	๑	-	
ห้องสมุดประชาชนจังหวัดบุรีรัมย์	-	๑	๑	-	๑	-	-	๑	-	
ห้องสมุดประชาชนจังหวัดศรีสะเกษ	-	๑	๑	-	-	๑	๑	๑	๑	วัด
ห้องสมุดประชาชนจังหวัดสุรินทร์	๑	-	๑	-	-	-	-	๑	-	
ห้องสมุดประชาชนจังหวัดชัยภูมิ	๑	๑	๑	-	๑	-	๑	๑	-	
ห้องสมุดประชาชนเฉลิมพระเกียรติสมเด็จพระเทพรัตนราชสุดาฯ สยามบรมราชกุมารี จังหวัดขอนแก่น	-	-	๑	๑	๑	-	-	-	๑	ศูนย์การค้า/ตลาดสด/สถานีรถไฟ
ห้องสมุดประชาชน “เฉลิมราชกุมารี” อำเภอเมืองมหาสารคาม จังหวัดมหาสารคาม	-	๑	-	๑	๑	-	๑	๑	-	
ห้องสมุดประชาชน “เฉลิมราชกุมารี” จังหวัดอุดรธานี	๑	๑	๑	-	-	-	-	-	๑	ห้องสมุดชาวตลาด
ห้องสมุดประชาชนจังหวัดสกลนคร	๑	๑	๑	๑	๑	-	๑	๑	๑	หสม.เคลื่อนที่ชาวตลาด
รวม	๕	๗	๑๐	๓	๗	๑	๕	๗	๔	

แผนภูมิที่ ๑ พื้นที่ดำเนินการ



จากแผนภูมิข้อมูลการนิเทศติดตาม ด้านพื้นที่ดำเนินการจัดกิจกรรมตามโครงการพัฒนาห้องสมุดประชาชนเคลื่อนที่ ประจำปีงบประมาณ พ.ศ. ๒๕๖๖ พบว่า พื้นที่จัดกิจกรรม

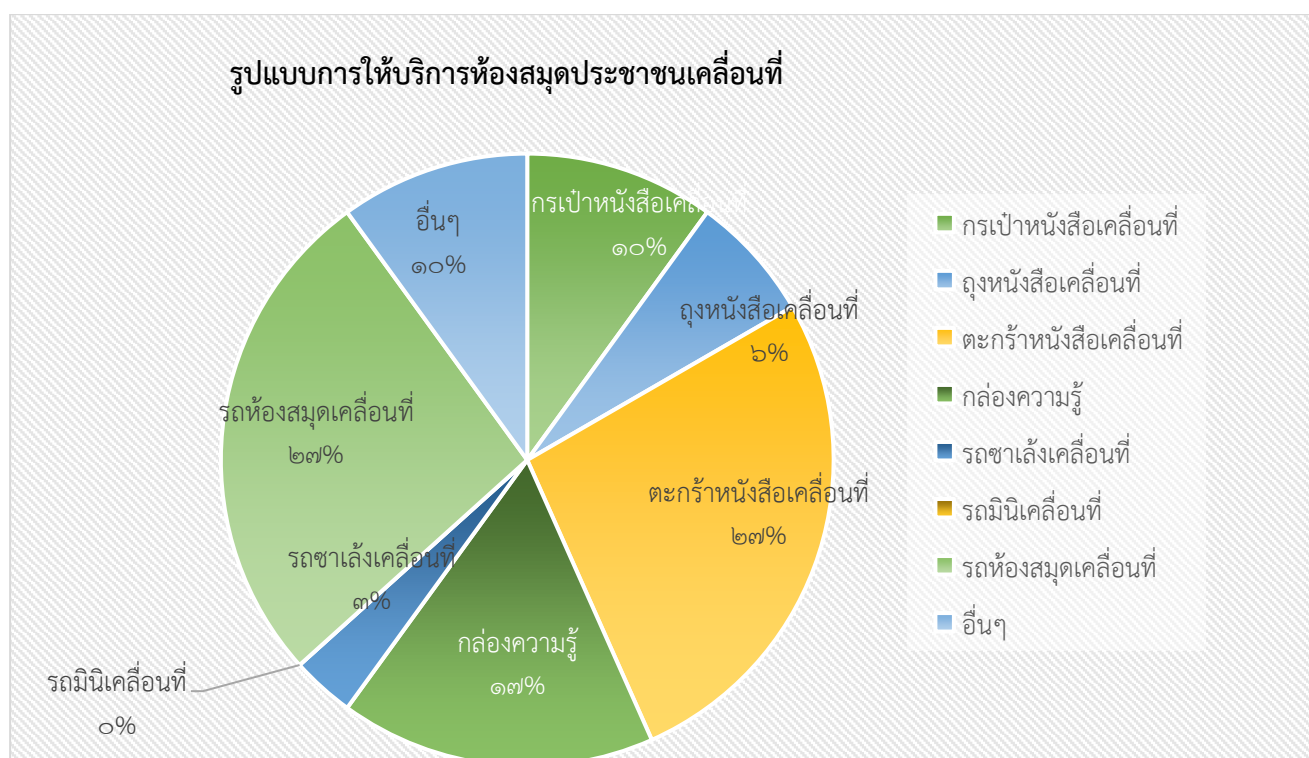
ลำดับที่ ๑	กศน.ตำบล	คิดเป็นร้อยละ	๒๑
ลำดับที่ ๒	โรงเรียน	คิดเป็นร้อยละ	๑๕
ลำดับที่ ๓	ศาลาประชาคมหมู่บ้าน/อาคารเอนกประสงค์ และบ้านหนังสือชุมชน	คิดเป็นร้อยละ	๑๔
ลำดับที่ ๔	ศูนย์พัฒนาเด็กเล็กและบ้านผู้นำชุมชน	คิดเป็นร้อยละ	๑๐
ลำดับที่ ๕	สถานที่อื่นๆ (นอกเหนือจากแบบฟอร์มกำหนด)	คิดเป็นร้อยละ	๘
ลำดับที่ ๖	โรงพยาบาลส่งเสริมสุขภาพตำบล	คิดเป็นร้อยละ	๖
ลำดับที่ ๗	สวนสาธารณะ	คิดเป็นร้อยละ	๒

หมายเหตุ สถานที่อื่นๆ ได้แก่ วัด/ศูนย์การค้า/ตลาดสด/สถานีรถไฟ/ห้องสมุดชาวตลาด

๑.๒ รูปแบบการให้บริการห้องสมุดประชาชนเคลื่อนที่

ห้องสมุด	กิจกรรม								หมายเหตุ
	การพานั่งสื่อเคลื่อนที่	คู่มือหนังสือเคลื่อนที่	ตะกร้าหนังสือเคลื่อนที่	กล่องความรู้	รถซาเล้งเคลื่อนที่	รถมินิเคลื่อนที่	รถห้องสมุดเคลื่อนที่	อื่นๆ	
ห้องสมุดประชาชน “เฉลิมราชกุมารี” จังหวัดอำนาจเจริญ	-	-	๑	-	-	-	-	-	
ห้องสมุดประชาชนจังหวัดยโสธร	-	-	๑	-	-	-	๑	-	
ห้องสมุดประชาชนจังหวัดร้อยเอ็ด	๑	-	๑	-	-	-	๑	-	
ห้องสมุดประชาชนจังหวัดบุรีรัมย์	-	-	๑	๑	-	-	๑	-	
ห้องสมุดประชาชนจังหวัดศรีสะเกษ	-	-	๑	-	-	-		๑	บรรณสัญจร
ห้องสมุดประชาชนจังหวัดสุรินทร์	-	๑	๑	-	-	-	๑	-	
ห้องสมุดประชาชนจังหวัดชัยภูมิ	๑	๑	๑	๑	-	-	๑	-	
ห้องสมุดประชาชนเฉลิมพระเกียรติ สมเด็จพระเทพรัตนราชสุดาฯ สยาม บรมราชกุมารี จังหวัด ขอนแก่น	-	-	-	-	๑	-	๑	๑	มุมหนังสือ
ห้องสมุดประชาชน “เฉลิมราชกุมารี” อำเภอเมืองมหาสารคาม จังหวัด มหาสารคาม	๑	-	๑	๑	-	-	-	-	
ห้องสมุดประชาชน “เฉลิมราชกุมารี” จังหวัดอุดรธานี	-	-	-	๑	-	-	๑	-	
ห้องสมุดประชาชนจังหวัดสกลนคร	-	-	-	๑	-	-	๑	๑	บรรณสัญจร/ เกม นันทนาการ/ ส่งเสริมอาชีพ
รวม	๓	๒	๘	๕	๑	๐	๘	๓	

แผนภูมิที่ ๒ รูปแบบการให้บริการห้องสมุดประชาชนเคลื่อนที่



จากแผนภูมิข้อมูลการนิเทศติดตาม ด้านรูปแบบการให้บริการห้องสมุดประชาชนเคลื่อนที่ ตามโครงการพัฒนาห้องสมุดประชาชนเคลื่อนที่ ประจำปีงบประมาณ พ.ศ. ๒๕๖๖ พบว่ารูปแบบกิจกรรมที่จัดลำดับดังนี้

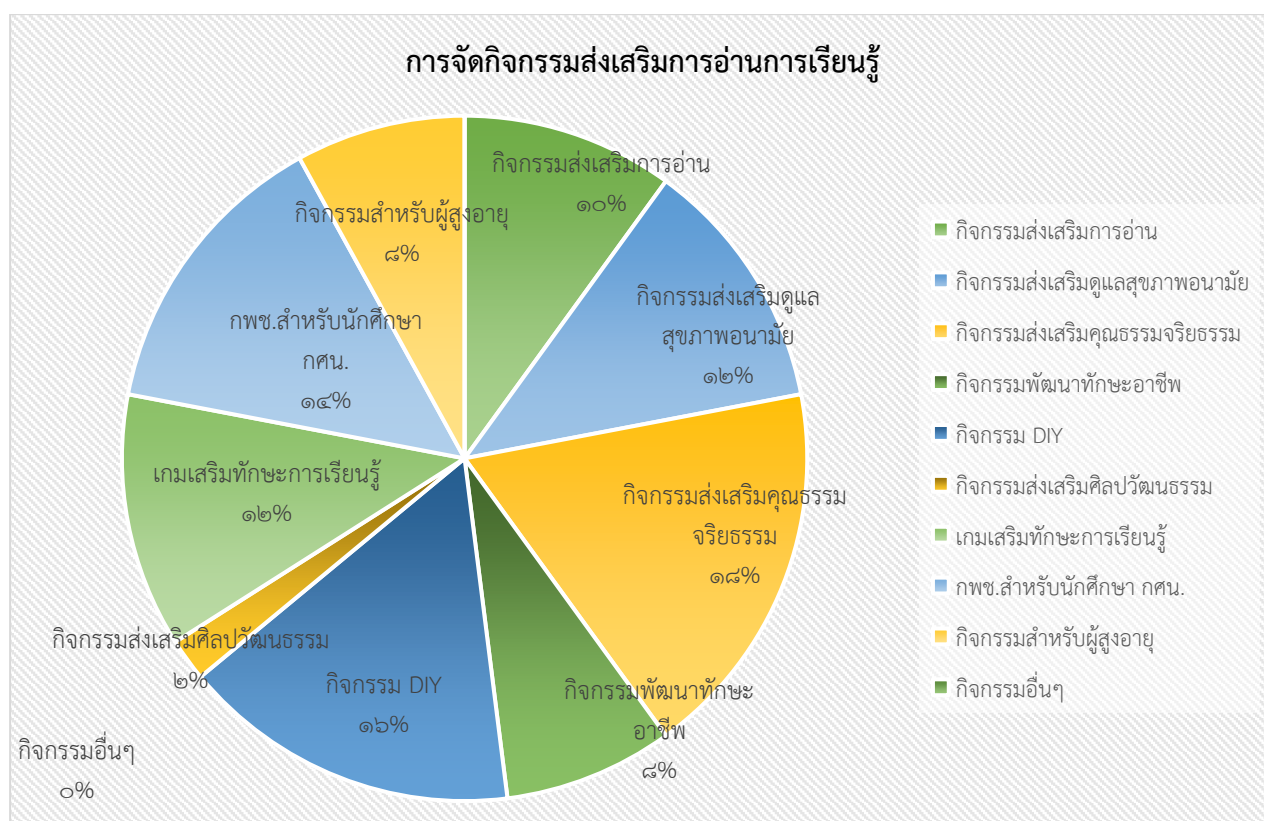
ลำดับที่ ๑	รถห้องสมุดเคลื่อนที่ และตะกร้าหนังสือเคลื่อนที่	คิดเป็นร้อยละ	๒๗
ลำดับที่ ๒	กล้องความรู้	คิดเป็นร้อยละ	๑๗
ลำดับที่ ๓	กระเป๋าน้ำหนังสือเคลื่อนที่ และอื่นๆ	คิดเป็นร้อยละ	๑๐
ลำดับที่ ๔	ถุงหนังสือเคลื่อนที่	คิดเป็นร้อยละ	๖
ลำดับที่ ๕	รถเช่าเล็งเคลื่อนที่	คิดเป็นร้อยละ	๓
ลำดับที่ ๖	รถมินิเคลื่อนที่	คิดเป็นร้อยละ	๐

หมายเหตุ กิจกรรมอื่นๆ ได้แก่ บรรณสัญจร/มุมหนังสือ/เกมนันทนาการ/ส่งเสริมอาชีพ

๑.๓ การจัดกิจกรรมส่งเสริมการอ่านการเรียนรู้

ห้องสมุด	กิจกรรม										หมายเหตุ
	กิจกรรมส่งเสริมการอ่าน	กิจกรรมส่งเสริมดูแลสุขภาพอนามัย	กิจกรรมส่งเสริมคุณธรรมจริยธรรม	กิจกรรมพัฒนาทักษะอาชีพ	กิจกรรม DIY	กิจกรรมส่งเสริมศิลปวัฒนธรรม	เกมเสริมทักษะการเรียนรู้	กพข. สำหรับนักศึกษา กศน.	กิจกรรมสำหรับผู้สูงอายุ	กิจกรรมอื่นๆ	
ห้องสมุดประชาชน “เฉลิมราชกุมารี” จังหวัดอำนาจเจริญ	-	-	๑	-	๑	-	-	-	-	-	
ห้องสมุดประชาชนจังหวัดยโสธร	๑	๑	๑	-	-	-	-	-	-	-	
ห้องสมุดประชาชนจังหวัดร้อยเอ็ด	-	-	๑	-	๑	-	๑	๑	-	-	
ห้องสมุดประชาชนจังหวัดบุรีรัมย์	-	๑	๑	-	๑	-	-	๑	-	-	
ห้องสมุดประชาชนจังหวัดศรีสะเกษ	-	๑	๑	-	-	๑	๑	๑	๑	-	วัด
ห้องสมุดประชาชนจังหวัดสุรินทร์	๑		๑	-	-	-	-	๑	-	-	
ห้องสมุดประชาชนจังหวัดชัยภูมิ	๑	๑	๑	-	๑	-	๑	๑	-	-	
ห้องสมุดประชาชนเฉลิมพระเกียรติสมเด็จพระเทพรัตนราชสุดาฯ สยามบรมราชกุมารี จังหวัดขอนแก่น	-	-	๑	๑	๑	-	-	-	๑	-	ศูนย์การค้า/ ตลาดสด/ สถานีรถไฟ
ห้องสมุดประชาชน “เฉลิมราชกุมารี” อำเภอเมืองมหาสารคาม จังหวัดมหาสารคาม	-	๑	-	๑	๑	-	๑	๑	-	-	
ห้องสมุดประชาชน “เฉลิมราชกุมารี” จังหวัดอุดรธานี	๑	-	-	๑	๑	-	๑	-	๑	-	
ห้องสมุดประชาชนจังหวัดสกลนคร	๑	๑	๑	๑	๑	-	๑	๑	๑	-	กิจกรรม บันทึกMOU ระหว่าง หน่วยงาน, หสม.เคลื่อนที่
รวม	๕	๖	๑	๔	๘	๑	๖	๗	๔	๐	

แผนภูมิที่ ๓ การจัดกิจกรรมส่งเสริมการอ่านการเรียนรู้



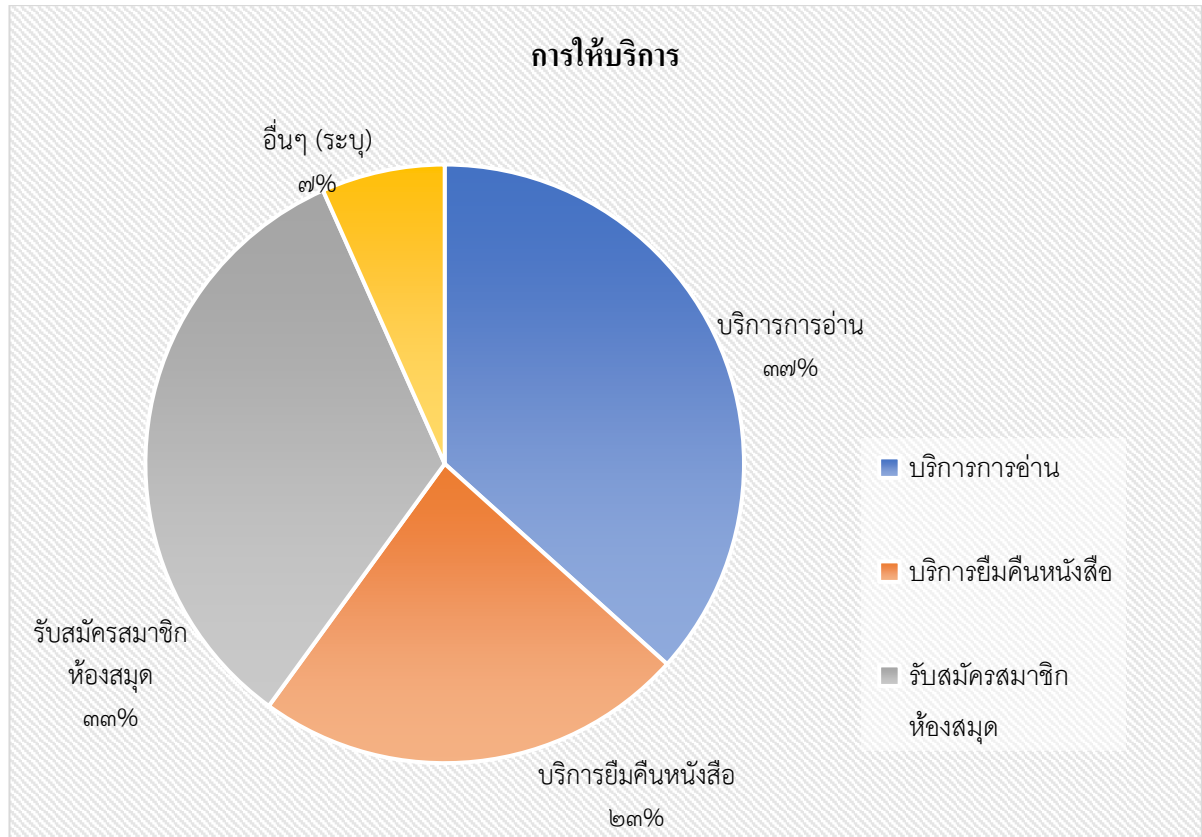
จากแผนภูมิข้อมูลการนิเทศติดตาม ด้านการจัดกิจกรรมส่งเสริมการอ่านและการเรียนรู้ ตามโครงการพัฒนาห้องสมุดประชาชนเคลื่อนที่ ประจำปีงบประมาณ พ.ศ. ๒๕๖๖ พบว่าการจัดกิจกรรมส่งเสริมการอ่านและการเรียนรู้ จัดลำดับดังนี้

ลำดับที่ ๑	กิจกรรมส่งเสริมคุณธรรมจริยธรรม	คิดเป็นร้อยละ	๑๘
ลำดับที่ ๒	กิจกรรม DIY	คิดเป็นร้อยละ	๑๖
ลำดับที่ ๓	กพช. สำหรับนักศึกษา	คิดเป็นร้อยละ	๑๔
ลำดับที่ ๔	กิจกรรมส่งเสริมดูแลสุขภาพอนามัย และ เกมเสริมทักษะการเรียนรู้	คิดเป็นร้อยละ	๑๒
ลำดับที่ ๕	กิจกรรมสำหรับผู้สูงอายุ และ กิจกรรมพัฒนาทักษะอาชีพ	คิดเป็นร้อยละ	๘
ลำดับที่ ๖	กิจกรรมส่งเสริมศิลปะวัฒนธรรม	คิดเป็นร้อยละ	๒

๑.๔ การให้บริการ

ห้องสมุด	กิจกรรม				หมายเหตุ
	บริการการอ่าน	บริการยืมคืนหนังสือ	รับสมัครสมาชิกห้องสมุด	อื่นๆ (ระบุ)	
ห้องสมุดประชาชน “เฉลิมราชกุมารี” จังหวัดอำนาจเจริญ	๑	๑	๑	-	
ห้องสมุดประชาชนจังหวัดยโสธร	๑	๑	๑	-	
ห้องสมุดประชาชนจังหวัดร้อยเอ็ด	๑	๑	๑	-	รับสมัครอาสาสมัครส่งเสริมการอ่าน
ห้องสมุดประชาชนจังหวัดบุรีรัมย์	๑	-	๑	-	
ห้องสมุดประชาชนจังหวัดศรีสะเกษ	๑	๑	๑	๑	ส่งเสริมอาชีพพระยาศั้น
ห้องสมุดประชาชนจังหวัดสุรินทร์	๑	-	-	-	
ห้องสมุดประชาชนจังหวัดชัยภูมิ	๑	๑	๑	-	
ห้องสมุดประชาชนเฉลิมพระเกียรติสมเด็จพระเทพรัตนราชสุดาฯ สยามบรมราชกุมารี จังหวัดขอนแก่น	๑	๑	๑	-	
ห้องสมุดประชาชน “เฉลิมราชกุมารี” อำเภอเมืองมหาสารคาม จังหวัดมหาสารคาม	๑	๑	๑	-	
ห้องสมุดประชาชน “เฉลิมราชกุมารี” จังหวัดอุดรธานี	๑	-	๑	-	
ห้องสมุดประชาชนจังหวัดสกลนคร	๑	-	๑	๑	เกมนันทนาการ/ส่งมอบการอ่านการเรียนรู้/ฝึกทักษะอาชีพ
รวม	๑๑	๗	๑๐	๒	

แผนภูมิที่ ๔ การให้บริการ



จากแผนภูมิข้อมูลการนิเทศติดตาม ด้านการให้บริการ ตามโครงการพัฒนาห้องสมุดประชาชนเคลื่อนที่ ประจำปีงบประมาณ พ.ศ. ๒๕๖๖ พบว่าการให้บริการในการจัดกิจกรรมห้องสมุดเคลื่อนที่ จัดลำดับดังนี้

ลำดับที่ ๑	บริการการอ่าน	คิดเป็นร้อยละ	๓๗
ลำดับที่ ๒	รับสมัครสมาชิกห้องสมุด	คิดเป็นร้อยละ	๓๓
ลำดับที่ ๓	บริการยืม-คืนหนังสือ	คิดเป็นร้อยละ	๒๓
ลำดับที่ ๔	อื่นๆ	คิดเป็นร้อยละ	๗

หมายเหตุ การให้บริการอื่นๆ ได้แก่ รับสมัครอาสาสมัครส่งเสริมการอ่าน/ส่งเสริมอาชีพอาชีพระยะสั้น/เกมสันทนาการ/ส่งมอบการอ่านการเรียนรู้/ฝึกทักษะอาชีพ

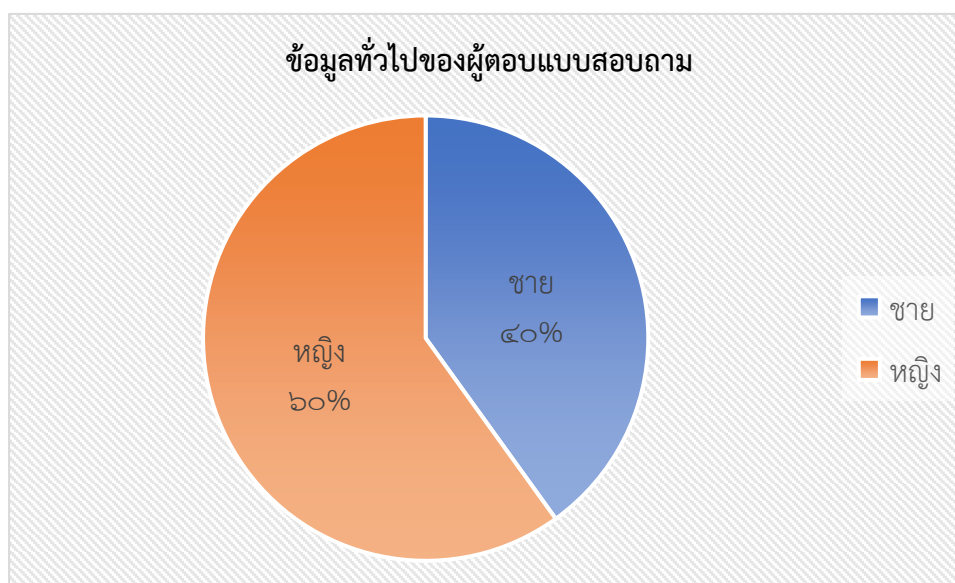
ตอนที่ ๒ ข้อมูลความพึงพอใจต่อการเข้าร่วมกิจกรรมส่งเสริมการอ่านและการเรียนรู้

๒.๑ ข้อมูลทั่วไปของผู้ตอบแบบสอบถาม

จำนวนและร้อยละของผู้ตอบแบบสอบถามจำแนกตามเพศ

ห้องสมุด	เพศ			คิดเป็นร้อยละ		
	ชาย	หญิง	รวม	ชาย	หญิง	รวม
ไตรมาส ๑ - ๒ ประจำปีงบประมาณ พ.ศ. ๒๕๖๖						
๑. ห้องสมุดประชาชน “เฉลิมราชกุมารี” จังหวัดอำนาจเจริญ	๑๔๕	๑๘๔	๓๒๙	๔๔.๐๗	๕๕.๙๓	๑๐๐
๒. ห้องสมุดประชาชนจังหวัดยโสธร	๕๖๒	๗๑๔	๑,๒๗๖	๔๔.๐๔	๕๕.๙๖	๑๐๐
๓. ห้องสมุดประชาชนจังหวัดร้อยเอ็ด	๖๑	๑๓๐	๑๙๑	๓๑.๙๔	๖๘.๐๖	๑๐๐
๔. ห้องสมุดประชาชนจังหวัดบุรีรัมย์	๖๑	๘๒	๑๔๓	๔๒.๖๖	๕๗.๓๔	๑๐๐
๕. ห้องสมุดประชาชนจังหวัดศรีสะเกษ	๑๐๙	๑๖๙	๒๗๘	๓๙.๒๑	๖๐.๗๙	๑๐๐
๖. ห้องสมุดประชาชนจังหวัดสุรินทร์	๘๗	๒๖๓	๓๕๐	๒๔.๘๖	๗๕.๑๔	๑๐๐
ไตรมาส ๓ ประจำปีงบประมาณ พ.ศ. ๒๕๖๖						
๗. ห้องสมุดประชาชนจังหวัดชัยภูมิ	๔๓	๕๗	๑๐๐	๔๓.๐๐	๕๗.๐๐	๑๐๐
๘. ห้องสมุดประชาชนเฉลิมพระเกียรติสมเด็จพระเทพรัตนราชสุดาฯ สยามบรมราชกุมารี จังหวัดขอนแก่น	๒๐๕	๓๐๔	๕๐๙	๔๐.๒๘	๕๙.๗๒	๑๐๐
๙. ห้องสมุดประชาชน “เฉลิมราชกุมารี” อำเภอเมืองมหาสารคาม จังหวัดมหาสารคาม	๑,๘๘๙	๒,๘๙๐	๔,๗๗๙	๓๙.๕๓	๖๐.๔๗	๑๐๐
ไตรมาส ๔ ประจำปีงบประมาณ พ.ศ. ๒๕๖๖						
๑๐. ห้องสมุดประชาชน “เฉลิมราชกุมารี” จังหวัดอุดรธานี	๔๖๒	๖๓๘	๑,๑๐๐	๔๒.๐๐	๕๘.๐๐	๑๐๐
๑๑. ห้องสมุดประชาชนจังหวัดสกลนคร	๑๓๒	๑๘๘	๓๒๐	๔๑.๒๕	๕๘.๗๕	๑๐๐
รวม	๓,๗๕๖	๕,๖๑๙	๙,๓๗๕	๔๐	๖๐	๑๐๐

แผนภูมิที่ ๕ จำนวนและร้อยละของผู้ตอบแบบสอบถามจำแนกตามเพศ

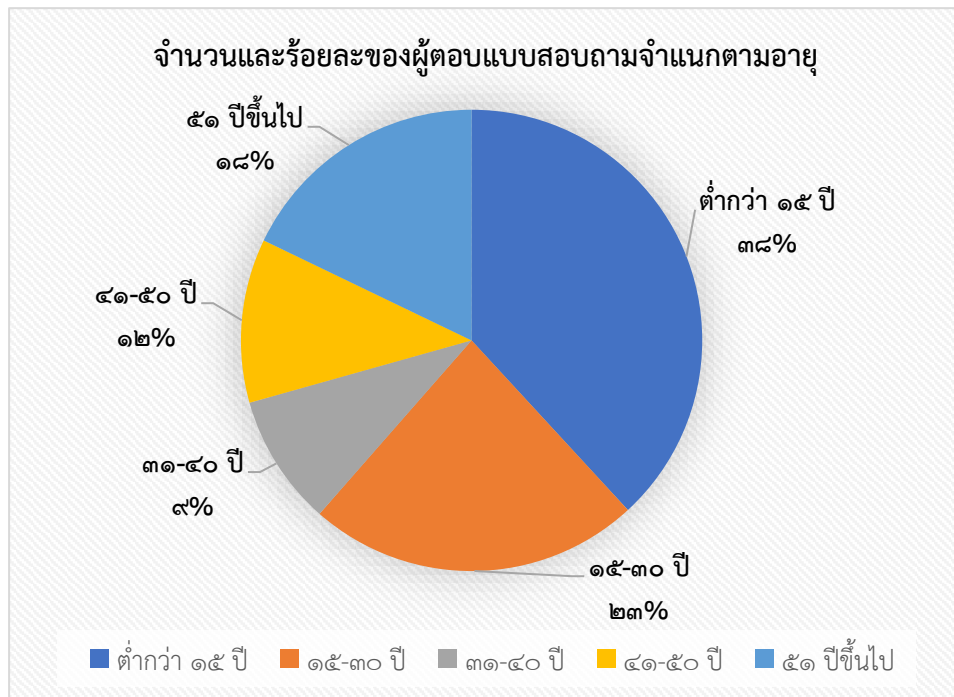


จากแผนภูมิข้อมูลทั่วไปของผู้ตอบแบบสอบถาม ตามโครงการพัฒนาห้องสมุดประชาชนเคลื่อนที่ ประจำปีงบประมาณ พ.ศ. ๒๕๖๖ พบว่าผู้ตอบแบบประเมิน เป็นลำดับที่ ๑ เป็นเพศหญิง คิดเป็นร้อยละ ๖๐ ลำดับที่ ๒ เป็นเพศชาย คิดเป็นร้อยละ ๔๐

จำนวนและร้อยละของผู้ตอบแบบสอบถามจำแนกตามอายุ

ห้องสมุด	อายุ					รวม
	ต่ำกว่า ๑๕ ปี	๑๕-๓๐ ปี	๓๑-๔๐ ปี	๔๑-๕๐ ปี	๕๑ ปีขึ้นไป	
ไตรมาส ๑ - ๒ ประจำปีงบประมาณ พ.ศ. ๒๕๖๖						
๑. ห้องสมุดประชาชน “เฉลิมราชกุมารี” จังหวัดอำนาจเจริญ	๑๖	๒๑๙	๕๙	๑๑	๒๒	๓๒๗
๒. ห้องสมุดประชาชนจังหวัดยโสธร	๙๓๖	๒๔๔	๔๒	๙	๑๘	๑,๒๔๙
๓. ห้องสมุดประชาชนจังหวัดร้อยเอ็ด	-	-	๕๐	๑๐๐	๔๑	๑๙๑
๔. ห้องสมุดประชาชนจังหวัดบุรีรัมย์	๑๗	๕๘	๓๖	๑๔	๑๘	๑๔๓
๕. ห้องสมุดประชาชนจังหวัดศรีสะเกษ	๒๔	๑๒๔	๔๘	๒๘	๕๔	๒๗๘
๖. ห้องสมุดประชาชนจังหวัดสุรินทร์	๕๘	๑๑๕	๔๐	๓๖	๑๐๑	๓๕๐
ไตรมาส ๓ ประจำปีงบประมาณ พ.ศ. ๒๕๖๖						
๗. ห้องสมุดประชาชนจังหวัดชัยภูมิ	๔๒	๓๖	๑๐	๑๒		๑๐๐
๘. ห้องสมุดประชาชนเฉลิมพระเกียรติสมเด็จพระเทพรัตนราชสุดาฯ สยามบรมราชกุมารี จังหวัดขอนแก่น	๔๒๒	-	๔๕	๔๑	๑	๕๐๙
๙. ห้องสมุดประชาชน “เฉลิมราชกุมารี” อำเภอเมืองมหาสารคาม จังหวัดมหาสารคาม	๑,๕๘๐	๑,๐๖๐	๓๒๐	๖๒๐	๑,๑๙๙	๔,๗๗๙
ไตรมาส ๔ ประจำปีงบประมาณ พ.ศ. ๒๕๖๖						
๑๐. ห้องสมุดประชาชน “เฉลิมราชกุมารี” จังหวัดอุดรธานี	๔๖	๒๐	๓๐	๕	๕	๑๐๖
๑๑. ห้องสมุดประชาชนจังหวัดสกลนคร	๔๕	๗๑	๘๗	๘๔	๓๓	๓๒๐
รวม	๓,๑๘๖	๑,๙๔๗	๗๖๗	๙๖๐	๑,๔๙๒	๘,๓๕๒
คิดเป็นร้อยละ	๓๘	๒๓	๙	๑๑	๑๘	๑๐๐

แผนภูมิที่ ๖ จำนวนและร้อยละของผู้ตอบแบบสอบถามจำแนกตามอายุ



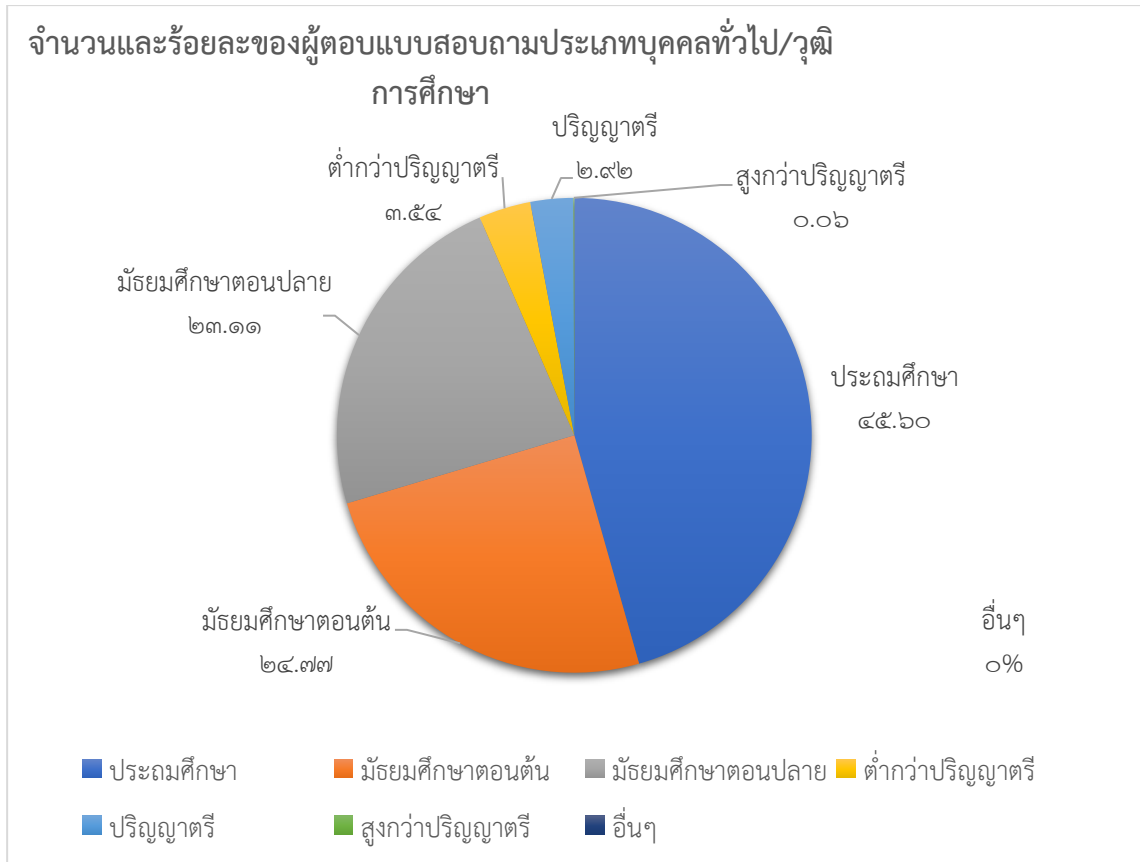
จากแผนภูมิข้อมูลการนิเทศติดตาม จำนวนและร้อยละของผู้ตอบแบบสอบถามจำแนกตามอายุ ตามโครงการพัฒนาห้องสมุดประชาชนเคลื่อนที่ ประจำปีงบประมาณ พ.ศ. ๒๕๖๖ พบว่าร้อยละของผู้ตอบแบบสอบถาม จัดลำดับดังนี้

ลำดับที่ ๑	ต่ำกว่า ๑๕ ปี	คิดเป็นร้อยละ	๓๔
ลำดับที่ ๒	๑๕-๓๐ ปี	คิดเป็นร้อยละ	๒๓
ลำดับที่ ๓	๕๑ ปีขึ้นไป	คิดเป็นร้อยละ	๑๘
ลำดับที่ ๔	๕๒-๕๐ ปี	คิดเป็นร้อยละ	๑๘
ลำดับที่ ๕	๓๑-๔๐ ปี	คิดเป็นร้อยละ	๙

จำนวนและร้อยละของผู้ตอบแบบสอบถามประเภทบุคคลทั่วไป/วุฒิการศึกษา

ห้องสมุด	ระดับการศึกษา							รวม
	ประถมศึกษา	มัธยมศึกษาตอนต้น	มัธยมศึกษาตอนปลาย	ต่ำกว่าปริญญาตรี	ปริญญาตรี	สูงกว่าปริญญาตรี	อื่นๆ	
ไตรมาส ๑ - ๒ ประจำปีงบประมาณ พ.ศ. ๒๕๖๖								
๑. ห้องสมุดประชาชน “เฉลิมราชกุมารี” จังหวัดอำนาจเจริญ	๖	๖๔	๑๒๖	๙	๙	๓	-	๒๑๒
๒. ห้องสมุดประชาชนจังหวัดยโสธร	-	๑๖	๑๒	๘	๙	-	-	๔๐
๓. ห้องสมุดประชาชนจังหวัดร้อยเอ็ด	-	๔๑	๕๐	๑๐๐	-	-	-	๑๙๑
๔. ห้องสมุดประชาชนจังหวัดบุรีรัมย์	๒	๒๖	๔๒	๑	-	-	-	๗๑
๕. ห้องสมุดประชาชนจังหวัดศรีสะเกษ	๔๒	๕๔	๒๖	๑๒	๙	-	-	๑๔๓
๖. ห้องสมุดประชาชนจังหวัดสุรินทร์	๕๕	๔๗	๘๑	๒๑	๕๗	๑	-	๒๖๒
ไตรมาส ๓ ประจำปีงบประมาณ พ.ศ. ๒๕๖๖								
๗. ห้องสมุดประชาชนจังหวัดชัยภูมิ	-	๓๔	๒๘	๒๐	๑๘	-	-	๑๐๐
๘. ห้องสมุดประชาชนเฉลิมพระเกียรติสมเด็จพระเทพรัตนราชสุดาฯ สยามบรมราชกุมารี จังหวัดขอนแก่น	๔๒๒	-	-	๔๒	๔๕	-	-	๕๐๙
๙. ห้องสมุดประชาชน “เฉลิมราชกุมารี” อำเภอเมืองมหาสารคาม จังหวัดมหาสารคาม	๒,๓๙๙	๑,๒๘๐	๑,๐๘๐	-	๒๐	-	-	๔,๗๗๙
ไตรมาส ๔ ประจำปีงบประมาณ พ.ศ. ๒๕๖๖								
๑๐. ห้องสมุดประชาชน “เฉลิมราชกุมารี” จังหวัดอุดรธานี	๖๐	๔	๘	๑๖	๑๒	-	-	๑๐๐
๑๑. ห้องสมุดประชาชนจังหวัดสกลนคร	๖๓	๙๐	๙๒	๑๓	๒๑	-	-	๒๗๙
รวม	๓,๐๔๙	๑,๖๕๖	๑,๕๔๕	๒๓๗	๑๙๕	๔	-	๖,๖๘๖
คิดเป็นร้อยละ	๔๕.๖๐	๒๔.๗๗	๒๓.๑๑	๓.๕๔	๒.๙๒	๐.๐๖	-	๑๐๐

แผนภูมิที่ ๗ จำนวนและร้อยละของผู้ตอบแบบสอบถามประเภทบุคคลทั่วไป/วุฒิการศึกษา



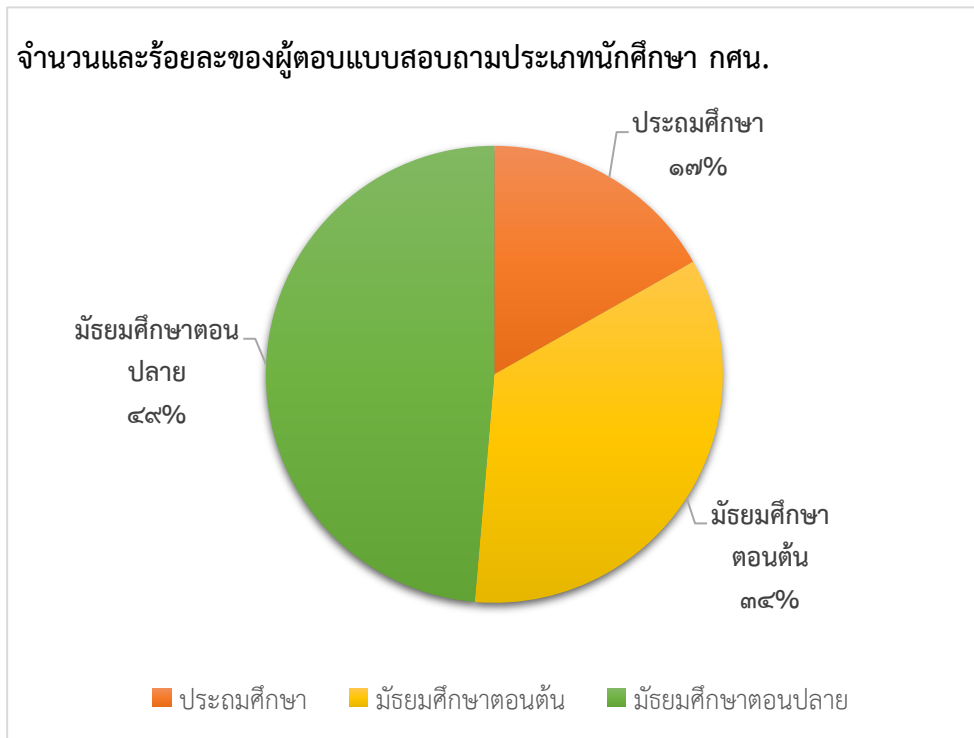
จากแผนภูมิข้อมูลการนิเทศติดตาม จำนวนและร้อยละของผู้ตอบแบบสอบถามประเภทบุคคลทั่วไป/วุฒิการศึกษา ตามโครงการพัฒนาห้องสมุดประชาชนเคลื่อนที่ ประจำปีงบประมาณ พ.ศ. ๒๕๖๖ พบว่าร้อยละของผู้ตอบแบบสอบถามประเภทบุคคลทั่วไปตามวุฒิการศึกษา จัดลำดับดังนี้

ลำดับที่ ๑	ระดับประถมศึกษา	คิดเป็นร้อยละ	๔๕.๖๐
ลำดับที่ ๒	ระดับมัธยมศึกษาตอนต้น	คิดเป็นร้อยละ	๒๔.๗๗
ลำดับที่ ๓	ระดับมัธยมศึกษาตอนปลาย	คิดเป็นร้อยละ	๒๓.๑๑
ลำดับที่ ๔	ระดับต่ำกว่าปริญญาตรี	คิดเป็นร้อยละ	๓.๕๔
ลำดับที่ ๕	ระดับปริญญาตรี	คิดเป็นร้อยละ	๒.๙๒
ลำดับที่ ๖	ระดับสูงกว่าปริญญาตรี	คิดเป็นร้อยละ	๐.๐๖

จำนวนและร้อยละของผู้ตอบแบบสอบถามประเภทนักศึกษา กศน.

ห้องสมุด	ระดับการศึกษา			
	ประถมศึกษา	มัธยมศึกษาตอนต้น	มัธยมศึกษาตอนปลาย	รวม
ไตรมาส ๑ - ๒ ประจำปีงบประมาณ พ.ศ. ๒๕๖๖				
๑. ห้องสมุดประชาชน “เฉลิมราชกุมารี” จังหวัดอำนาจเจริญ	๖	๑๔	๙๕	๑๑๕
๒. ห้องสมุดประชาชนจังหวัดยโสธร	-	-	-	-
๓. ห้องสมุดประชาชนจังหวัดร้อยเอ็ด	๓๐	๔๑	๑๒๐	๑๙๑
๔. ห้องสมุดประชาชนจังหวัดบุรีรัมย์	-	๓๐	๔๒	๗๒
๕. ห้องสมุดประชาชนจังหวัดศรีสะเกษ	๒๙	๗๔	๓๒	๑๓๕
๖. ห้องสมุดประชาชนจังหวัดสุรินทร์	๑๓	๔๓	๓๒	๘๘
ไตรมาส ๓ ประจำปีงบประมาณ พ.ศ. ๒๕๖๖				
๗. ห้องสมุดประชาชนจังหวัดชัยภูมิ	๔๘	๓๒	๒๐	๑๐๐
๘. ห้องสมุดประชาชนเฉลิมพระเกียรติสมเด็จพระเทพรัตนราชสุดาฯ สยามบรมราชกุมารี จังหวัด ขอนแก่น	๖	๑๖	๒๐	๔๒
๙. ห้องสมุดประชาชน “เฉลิมราชกุมารี” อำเภอเมืองมหาสารคาม จังหวัดมหาสารคาม	-	๓๒	๒๘	๖๐
ไตรมาส ๔ ประจำปีงบประมาณ พ.ศ. ๒๕๖๖				
๑๐. ห้องสมุดประชาชน “เฉลิมราชกุมารี” จังหวัดอุดรธานี	๔๐	๒๐	๔๐	๑๐๐
๑๑. ห้องสมุดประชาชนจังหวัดสกลนคร	-	๕๒	๖๙	๑๒๑
รวม	๑๗๒	๓๕๔	๔๙๘	๑,๐๒๔
คิดเป็นร้อยละ	๑๗	๓๕	๔๙	๑๐๐

แผนภูมิที่ ๘ จำนวนและร้อยละของผู้ตอบแบบสอบถามประเภทนักศึกษาของ กศน.



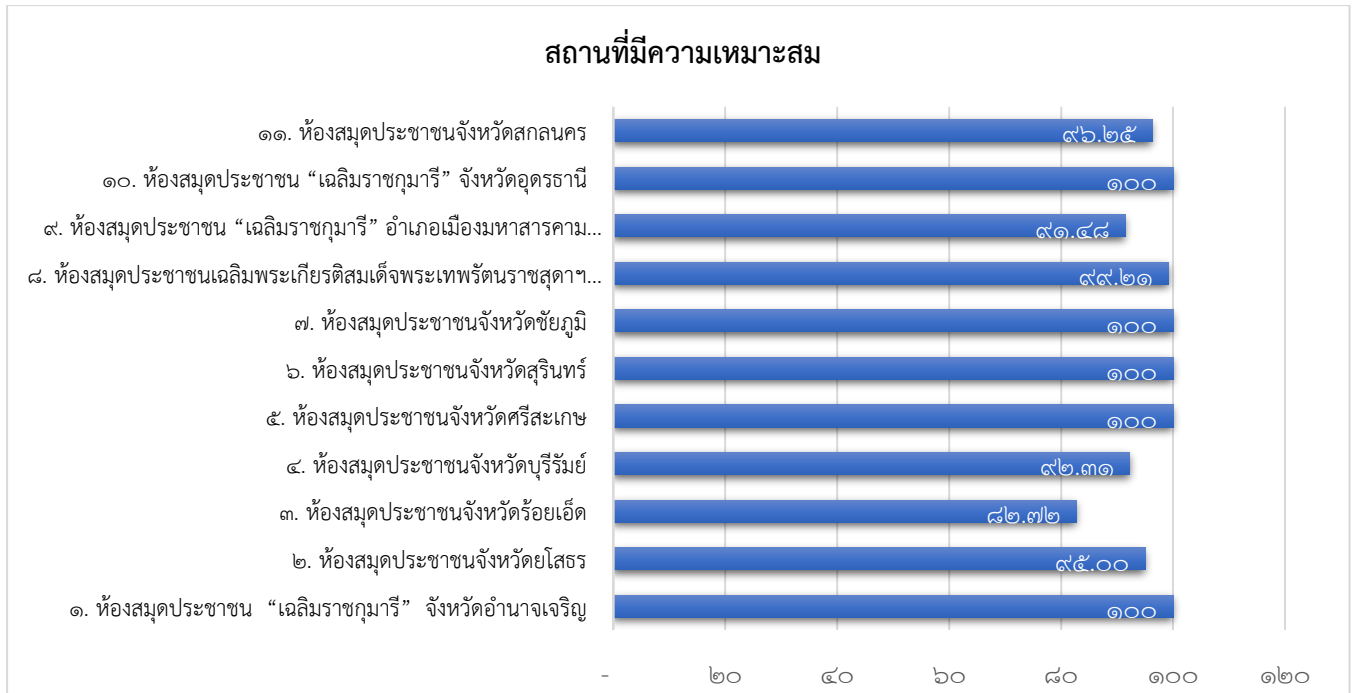
จากแผนภูมิข้อมูลการนิเทศติดตาม จำนวนและร้อยละของผู้ตอบแบบสอบถามประเภทบุคคลทั่วไป/วุฒิการศึกษา ตามโครงการพัฒนาห้องสมุดประชาชนเคลื่อนที่ ประจำปีงบประมาณ พ.ศ. ๒๕๖๖ พบว่าร้อยละของผู้ตอบแบบสอบถามประเภทนักศึกษาของ กศน. ตามวุฒิการศึกษา จัดลำดับดังนี้

ลำดับที่ ๑	ระดับมัธยมศึกษาตอนปลาย	คิดเป็นร้อยละ	๔๙
ลำดับที่ ๒	ระดับมัธยมศึกษาตอนต้น	คิดเป็นร้อยละ	๓๔
ลำดับที่ ๓	ระดับประถมศึกษา	คิดเป็นร้อยละ	๑๗

๒.๒ ความพึงพอใจต่อการเข้าร่วมกิจกรรมส่งเสริมการอ่านการเรียนรู้/การบริการ

ห้องสมุด	รายการ							
	สถานที่มีความเหมาะสม	สื่อ วัสดุ อุปกรณ์ ที่ใช้ในการจัดกิจกรรม	เนื้อหากิจกรรมมีความเหมาะสม	ขั้นตอนการจัดกิจกรรมมีความเหมาะสม	ระยะเวลาที่ใช้การจัดกิจกรรมมีความเหมาะสม	การให้บริการของเจ้าหน้าที่	ผู้รับบริการนำความรู้ไปประยุกต์ฯ	ภาพรวมของการจัดกิจกรรม
๑. ห้องสมุดประชาชน “เฉลิมราชกุมารี” จังหวัดอำนาจเจริญ	๑๐๐	๙๙.๓๙	๙๗.๘๖	๙๙.๖๙	๙๙.๓๙	๑๐๐	๙๙.๖๙	๑๐๐
๒. ห้องสมุดประชาชนจังหวัดยโสธร	๙๕.๐๐	๙๗.๕๐	๙๗.๕๐	๑๐๐	๙๕.๐๐	๙๗.๕๐	๑๐๐	๙๗.๕๐
๓. ห้องสมุดประชาชนจังหวัดร้อยเอ็ด	๘๒.๗๒	๗๓.๓๐	๗๕.๙๒	๖๘.๐๖	๗๕.๙๒	๗๓.๓๐	๘๓.๗๗	๗๘.๕๓
๔. ห้องสมุดประชาชนจังหวัดบุรีรัมย์	๙๒.๓๑	๙๐.๙๑	๘๐.๔๒	๙๕.๘๐	๘๑.๑๒	๙๓.๐๑	๘๘.๘๑	๙๗.๙๐
๕. ห้องสมุดประชาชนจังหวัดศรีสะเกษ	๑๐๐	๑๐๐	๑๐๐	๑๐๐	๑๐๐	๑๐๐	๑๐๐	๑๐๐
๖. ห้องสมุดประชาชนจังหวัดสุรินทร์	๑๐๐	๑๐๐	๑๐๐	๑๐๐	๑๐๐	๑๐๐	๑๐๐	๑๐๐
๗. ห้องสมุดประชาชนจังหวัดชัยภูมิ	๑๐๐	๑๐๐	๑๐๐	๑๐๐	๑๐๐	๑๐๐	๑๐๐	๑๐๐
๘. ห้องสมุดประชาชนเฉลิมพระเกียรติสมเด็จพระเทพรัตนราชสุดาฯ สยามบรมราชกุมารี จังหวัดขอนแก่น	๙๙.๒๑	๑๐๐	๑๐๐	๙๓.๙๑	๘๒.๓๒	๑๐๐	๑๐๐	๑๐๐
๙. ห้องสมุดประชาชน “เฉลิมราชกุมารี” อำเภอเมืองมหาสารคาม จังหวัดมหาสารคาม	๙๑.๔๘	๙๗.๖๐	๙๗.๓๐	๙๗.๒๗	๙๗.๘๒	๙๕.๔๖	๙๖.๐๖	๙๗.๐๘
๑๐. ห้องสมุดประชาชน “เฉลิมราชกุมารี” จังหวัดอุดรธานี	๑๐๐	๑๐๐	๑๐๐	๑๐๐	๑๐๐	๑๐๐	๑๐๐	๑๐๐
๑๑. ห้องสมุดประชาชนจังหวัดสกลนคร	๙๖.๒๕	๙๕.๖๒	๙๔.๖๙	๙๔.๓๘	๘๙.๔๓	๙๕.๙๓	๙๒.๑๙	๙๓.๔๓

แผนภูมิที่ ๙ คำร้อยละความพึงพอใจต่อการเข้าร่วมกิจกรรม ด้านสถานที่มีความเหมาะสม ระดับมากขึ้นไป



จากแผนภูมิ ข้อมูลการนิเทศติดตาม โครงการพัฒนาห้องสมุดประชาชนเคลื่อนที่ ประจำปีงบประมาณ พ.ศ. ๒๕๖๖ เมื่อพิจารณาเป็นรายข้อ ความพึงพอใจด้านสถานที่มีความเหมาะสม ในระดับมากขึ้นไป ลำดับที่ ๑ มีความพึงพอใจ ร้อยละ ๑๐๐ ได้แก่

๑. ห้องสมุดประชาชน “เฉลิมราชกุมารี” จังหวัดอำนาจเจริญ
๒. ห้องสมุดประชาชนจังหวัดศรีสะเกษ
๓. ห้องสมุดประชาชนจังหวัดสุรินทร์
๔. ห้องสมุดประชาชนจังหวัดชัยภูมิ
๕. ห้องสมุดประชาชน “เฉลิมราชกุมารี” จังหวัดอุดรธานี

ลำดับที่ ๒ ร้อยละ ๙๙.๒๕ ได้แก่ ห้องสมุดประชาชนจังหวัดสกลนคร

ลำดับที่ ๓ ร้อยละ ๙๙.๒๑ ได้แก่ ห้องสมุดประชาชนเฉลิมพระเกียรติสมเด็จพระเทพรัตนราชสุดาฯ สยามบรมราชกุมารี จังหวัด ขอนแก่น

ลำดับที่ ๔ ร้อยละ ๙๕.๐๐ ได้แก่ ห้องสมุดประชาชนจังหวัดยโสธร

ลำดับที่ ๕ ร้อยละ ๙๒.๓๑ ได้แก่ ห้องสมุดประชาชนจังหวัดบุรีรัมย์

ลำดับที่ ๖ ร้อยละ ๙๑.๔๘ ได้แก่ ห้องสมุดประชาชน “เฉลิมราชกุมารี” อำเภอเมืองมหาสารคาม จังหวัดมหาสารคาม

ลำดับที่ ๗ ร้อยละ ๘๒.๗๒ ได้แก่ ห้องสมุดประชาชนจังหวัดร้อยเอ็ด

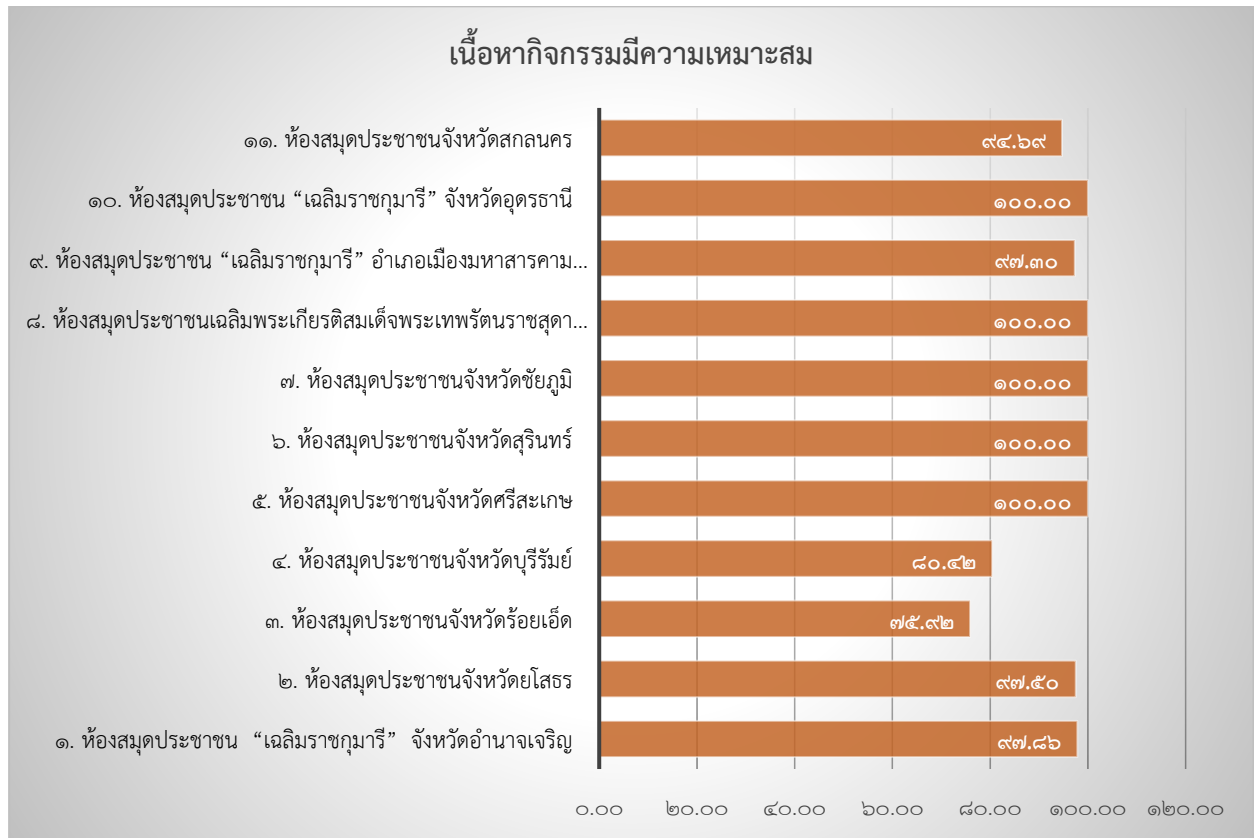
แผนภูมิที่ ๑๐ คำร้อยละความพึงพอใจต่อการเข้าร่วมกิจกรรม ด้านสื่อ วัสดุ อุปกรณ์ ที่ใช้ในการจัดกิจกรรม ระดับมากขึ้นไป



จากแผนภูมิ ข้อมูลการนิเทศติดตาม โครงการพัฒนาห้องสมุดประชาชนเคลื่อนที่ ประจำปีงบประมาณ พ.ศ. ๒๕๖๖ เมื่อพิจารณาเป็นรายข้อ ความพึงพอใจด้านสื่อ วัสดุ อุปกรณ์ ที่ใช้ในการจัดกิจกรรม ในระดับมากขึ้นไป ลำดับที่ ๑ มีความพึงพอใจ ร้อยละ ๑๐๐ ได้แก่

๑. ห้องสมุดประชาชนจังหวัดศรีสะเกษ
 ๒. ห้องสมุดประชาชนจังหวัดสุรินทร์
 ๓. ห้องสมุดประชาชนจังหวัดชัยภูมิ
 ๔. ห้องสมุดประชาชนเฉลิมพระเกียรติสมเด็จพระเทพรัตนราชสุดาฯ สยามบรมราชกุมารี จังหวัดขอนแก่น
 ๕. ห้องสมุดประชาชน “เฉลิมราชกุมารี” จังหวัดอุดรธานี
- ลำดับที่ ๒ ร้อยละ ๙๙.๓๙ ได้แก่ ห้องสมุดประชาชน “เฉลิมราชกุมารี” จังหวัดอำนาจเจริญ
- ลำดับที่ ๓ ร้อยละ ๙๗.๖๐ ได้แก่ ห้องสมุดประชาชน “เฉลิมราชกุมารี” อำเภอเมืองมหาสารคาม จังหวัดมหาสารคาม
- ลำดับที่ ๔ ร้อยละ ๙๗.๕๐ ได้แก่ ห้องสมุดประชาชนจังหวัดยโสธร
- ลำดับที่ ๕ ร้อยละ ๙๕.๖๒ ได้แก่ ห้องสมุดประชาชนจังหวัดสกลนคร
- ลำดับที่ ๖ ร้อยละ ๙๐.๙๑ ได้แก่ ห้องสมุดประชาชนจังหวัดบุรีรัมย์
- ลำดับที่ ๗ ร้อยละ ๗๓.๓๐ ได้แก่ ห้องสมุดประชาชนจังหวัดร้อยเอ็ด

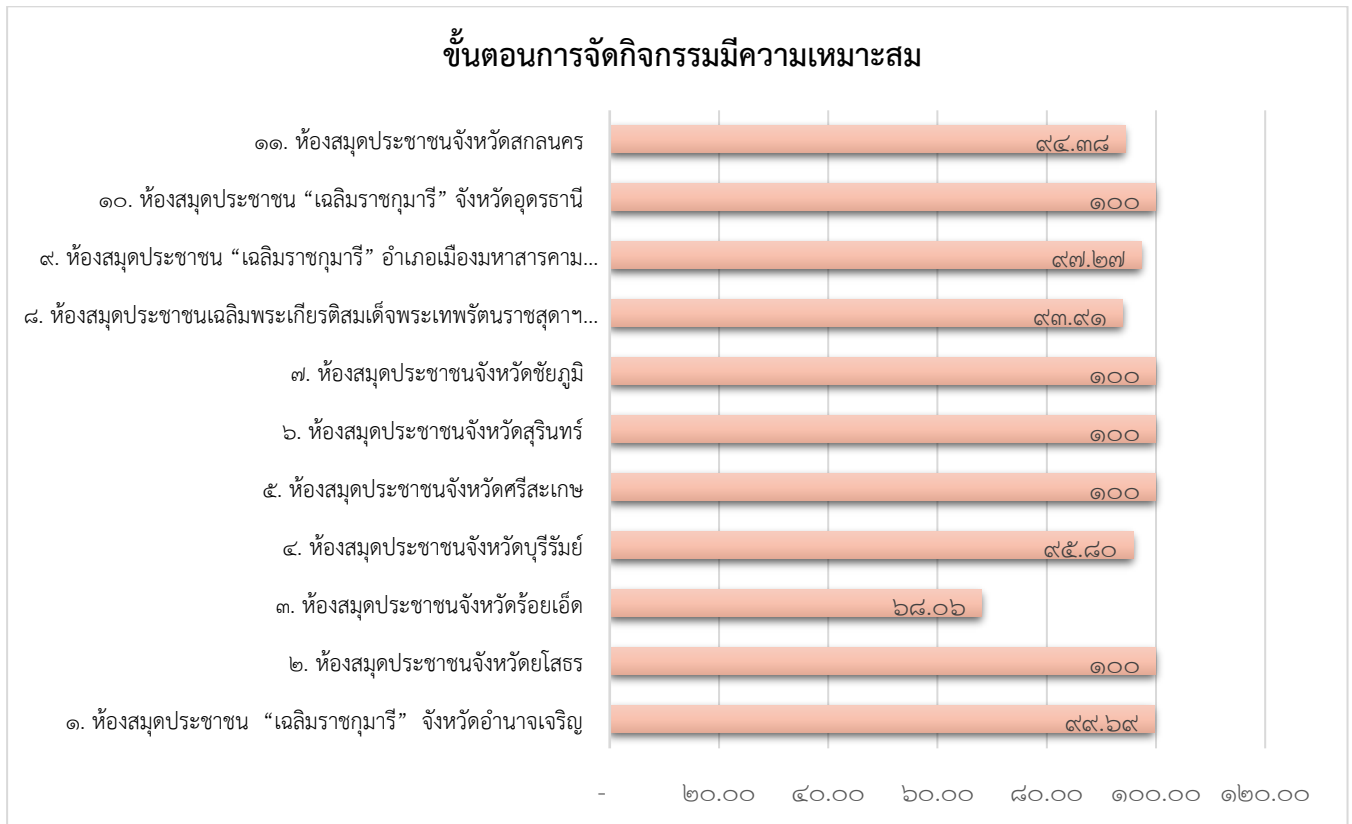
แผนภูมิที่ ๑๑ คำร้อยละความพึงพอใจต่อการเข้าร่วมกิจกรรม ด้านเนื้อหากิจกรรมมีความเหมาะสม ระดับมากขึ้นไป



จากแผนภูมิ ข้อมูลการนิเทศติดตาม โครงการพัฒนาห้องสมุดประชาชนเคลื่อนที่ ประจำปีงบประมาณ พ.ศ. ๒๕๖๖ เมื่อพิจารณาเป็นรายข้อ ความพึงพอใจด้านเนื้อหากิจกรรมมีความเหมาะสม ในระดับมากขึ้นไป ลำดับที่ ๑ มีความพึงพอใจ ร้อยละ ๑๐๐ ได้แก่

๑. ห้องสมุดประชาชนจังหวัดศรีสะเกษ
 ๒. ห้องสมุดประชาชนจังหวัดสุรินทร์
 ๓. ห้องสมุดประชาชนจังหวัดชัยภูมิ
 ๔. ห้องสมุดประชาชนเฉลิมพระเกียรติสมเด็จพระเทพรัตนราชสุตาฯ สยามบรมราชกุมารี จังหวัด ขอนแก่น
 ๕. ห้องสมุดประชาชน “เฉลิมราชกุมารี” จังหวัดอุดรธานี
- ลำดับที่ ๒ ร้อยละ ๙๗.๘๖ ได้แก่ ห้องสมุดประชาชน “เฉลิมราชกุมารี” จังหวัดอำนาจเจริญ
- ลำดับที่ ๓ ร้อยละ ๙๗.๕๐ ได้แก่ ห้องสมุดประชาชนจังหวัดยโสธร
- ลำดับที่ ๔ ร้อยละ ๙๗.๓๐ ได้แก่ ห้องสมุดประชาชน “เฉลิมราชกุมารี” อำเภอเมืองมหาสารคาม จังหวัดมหาสารคาม
- ลำดับที่ ๕ ร้อยละ ๙๔.๖๙ ได้แก่ ห้องสมุดประชาชนจังหวัดสกลนคร
- ลำดับที่ ๖ ร้อยละ ๘๐.๔๒ ได้แก่ ห้องสมุดประชาชนจังหวัดบุรีรัมย์
- ลำดับที่ ๗ ร้อยละ ๗๕.๙๒ ได้แก่ ห้องสมุดประชาชนจังหวัดร้อยเอ็ด

แผนภูมิที่ ๑๒ คำร้อยละความพึงพอใจต่อการเข้าร่วมกิจกรรม ด้านขั้นตอนการจัดกิจกรรมมีความเหมาะสม
ระดับมากขึ้นไป



จากแผนภูมิ ข้อมูลการนิเทศติดตาม โครงการพัฒนาห้องสมุดประชาชนเคลื่อนที่ ประจำปีงบประมาณ พ.ศ. ๒๕๖๖ เมื่อพิจารณาเป็นรายข้อ ความพึงพอใจด้านขั้นตอนการจัดกิจกรรมมีความเหมาะสม ในระดับมากขึ้นไป ลำดับที่ ๑ มีความพึงพอใจ ร้อยละ ๑๐๐ ได้แก่

๑. ห้องสมุดประชาชนจังหวัดศรีสะเกษ
๒. ห้องสมุดประชาชนจังหวัดสุรินทร์
๓. ห้องสมุดประชาชนจังหวัดชัยภูมิ
๔. ห้องสมุดประชาชนจังหวัดยโสธร
๕. ห้องสมุดประชาชน “เฉลิมราชกุมารี” จังหวัดอุดรธานี

ลำดับที่ ๒ ร้อยละ ๙๙.๖๙ ได้แก่ ห้องสมุดประชาชน “เฉลิมราชกุมารี” จังหวัดอำนาจเจริญ

ลำดับที่ ๓ ร้อยละ ๙๗.๒๗ ได้แก่ ห้องสมุดประชาชน “เฉลิมราชกุมารี” อำเภอเมืองมหาสารคาม จังหวัดมหาสารคาม

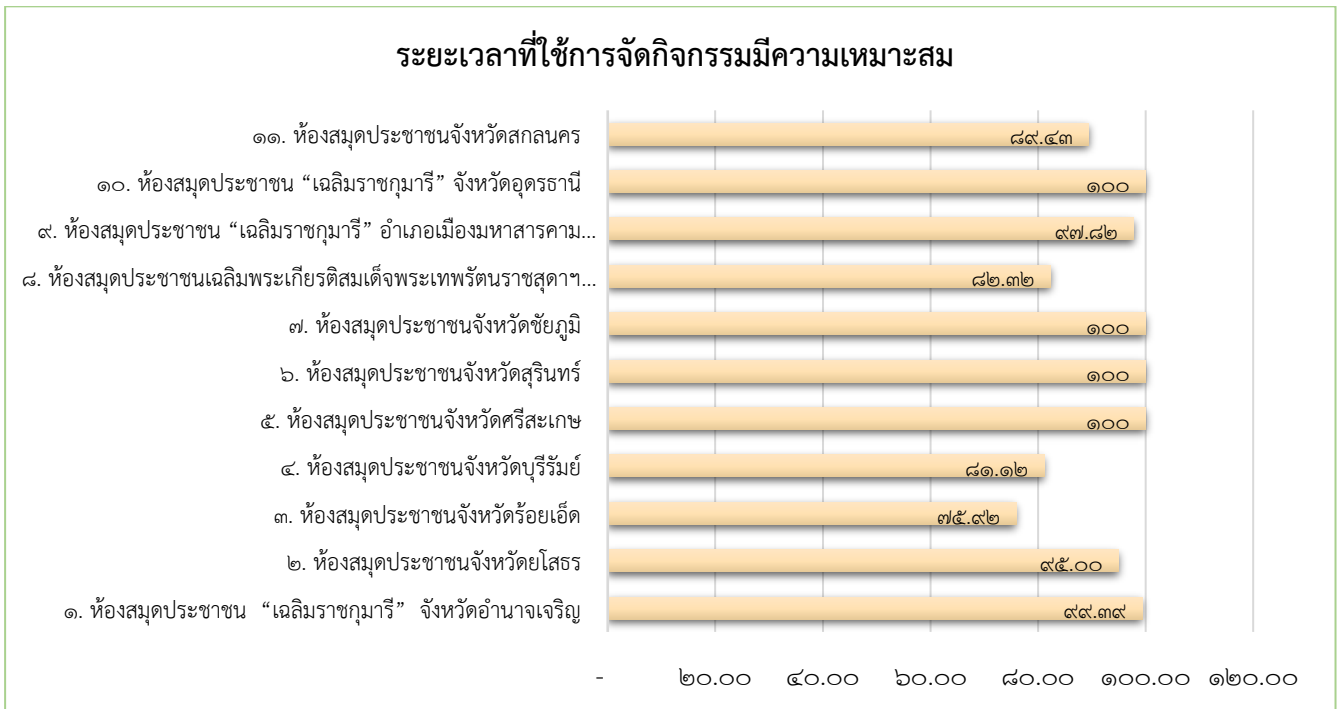
ลำดับที่ ๔ ร้อยละ ๙๕.๘๐ ได้แก่ ห้องสมุดประชาชนจังหวัดบุรีรัมย์

ลำดับที่ ๕ ร้อยละ ๙๔.๓๘ ได้แก่ ห้องสมุดประชาชนจังหวัดสกลนคร

ลำดับที่ ๖ ร้อยละ ๙๓.๙๑ ได้แก่ ห้องสมุดประชาชนเฉลิมพระเกียรติสมเด็จพระเทพรัตนราชสุดาฯ สยามบรมราชกุมารี จังหวัด ขอนแก่น

ลำดับที่ ๗ ร้อยละ ๖๘.๐๖ ได้แก่ ห้องสมุดประชาชนจังหวัดร้อยเอ็ด

แผนภูมิที่ ๑๓ คำร้อยละความพึงพอใจต่อการเข้าร่วมกิจกรรม ด้านระยะเวลาที่ใช้การจัดกิจกรรมมีความเหมาะสม ระดับมากขึ้นไป



จากแผนภูมิ ข้อมูลการนิเทศติดตาม โครงการพัฒนาห้องสมุดประชาชนเคลื่อนที่ ประจำปีงบประมาณ พ.ศ. ๒๕๖๖ เมื่อพิจารณาเป็นรายข้อ ความพึงพอใจ ด้านระยะเวลาที่ใช้การจัดกิจกรรมมีความเหมาะสม ในระดับมากขึ้นไป ลำดับที่ ๑ มีความพึงพอใจ ร้อยละ ๑๐๐ ได้แก่

๑. ห้องสมุดประชาชนจังหวัดศรีสะเกษ
๒. ห้องสมุดประชาชนจังหวัดสุรินทร์
๓. ห้องสมุดประชาชนจังหวัดชัยภูมิ
๔. ห้องสมุดประชาชน “เฉลิมราชกุมารี” จังหวัดอุดรธานี

ลำดับที่ ๒ ร้อยละ ๙๙.๓๙ ได้แก่ ห้องสมุดประชาชน “เฉลิมราชกุมารี” จังหวัดอำนาจเจริญ

ลำดับที่ ๓ ร้อยละ ๙๗.๘๒ ได้แก่ ห้องสมุดประชาชน “เฉลิมราชกุมารี” อำเภอเมืองมหาสารคาม จังหวัดมหาสารคาม

ลำดับที่ ๔ ร้อยละ ๙๕ ได้แก่ ห้องสมุดประชาชนจังหวัดยโสธร

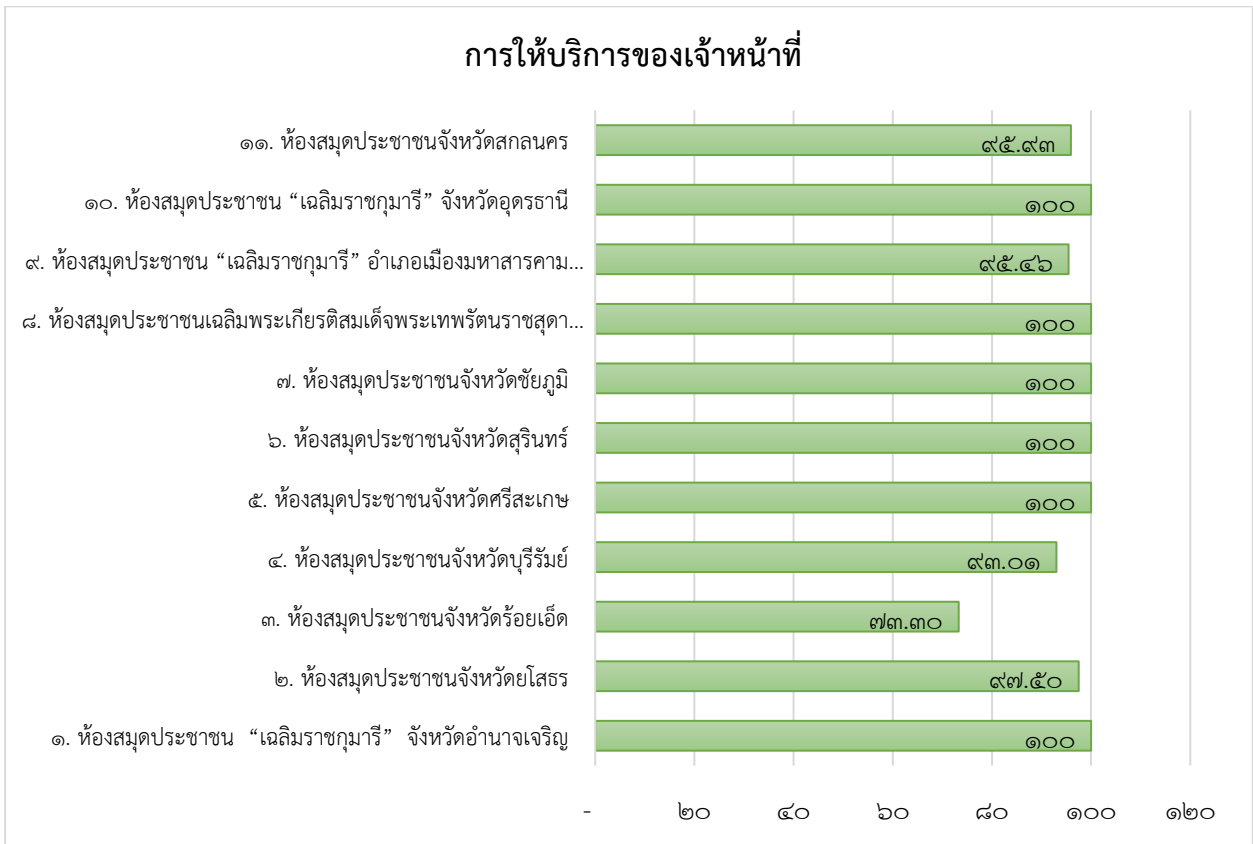
ลำดับที่ ๕ ร้อยละ ๘๙.๔๓ ได้แก่ ห้องสมุดประชาชนจังหวัดสกลนคร

ลำดับที่ ๖ ร้อยละ ๘๒.๓๒ ได้แก่ ห้องสมุดประชาชนเฉลิมพระเกียรติสมเด็จพระเทพรัตนราชสุดาฯ สยามบรมราชกุมารี จังหวัด ขอนแก่น

ลำดับที่ ๗ ร้อยละ ๘๑.๑๒ ได้แก่ ห้องสมุดประชาชนจังหวัดบุรีรัมย์

ลำดับที่ ๘ ร้อยละ ๗๕.๙๒ ได้แก่ ห้องสมุดประชาชนจังหวัดร้อยเอ็ด

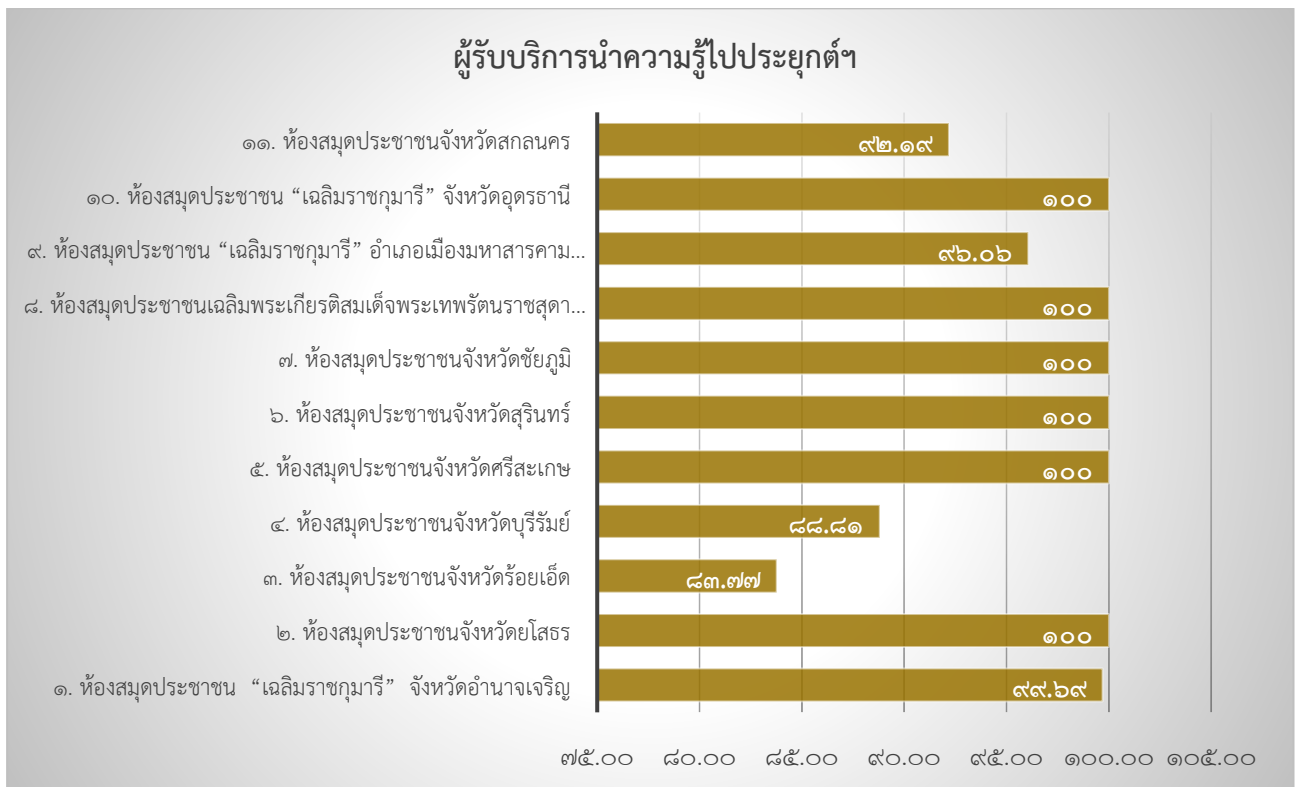
แผนภูมิที่ ๑๔ คำร้อยละความพึงพอใจต่อการเข้าร่วมกิจกรรม ด้านการให้บริการของเจ้าหน้าที่ ระดับมากขึ้นไป



จากแผนภูมิ ข้อมูลการนิเทศติดตาม โครงการพัฒนาห้องสมุดประชาชนเคลื่อนที่ ประจำปีงบประมาณ พ.ศ. ๒๕๖๖ เมื่อพิจารณาเป็นรายข้อ ความพึงพอใจ ด้านการให้บริการของเจ้าหน้าที่ ในระดับมากขึ้นไป ลำดับที่ ๑ มีความพึงพอใจ ร้อยละ ๑๐๐ ได้แก่

๑. ห้องสมุดประชาชน “เฉลิมราชกุมารี” จังหวัดอำนาจเจริญ
 ๒. ห้องสมุดประชาชนจังหวัดศรีสะเกษ
 ๓. ห้องสมุดประชาชนจังหวัดสุรินทร์
 ๔. ห้องสมุดประชาชนจังหวัดชัยภูมิ
 ๕. ห้องสมุดประชาชนเฉลิมพระเกียรติสมเด็จพระเทพรัตนราชสุดาฯ สยามบรมราชกุมารี จังหวัด ขอนแก่น
 ๖. ห้องสมุดประชาชน “เฉลิมราชกุมารี” จังหวัดอุดรธานี
- ลำดับที่ ๒ ร้อยละ ๙๗.๕๐ ได้แก่ ห้องสมุดประชาชนจังหวัดยโสธร
- ลำดับที่ ๓ ร้อยละ ๙๕.๙๓ ได้แก่ ห้องสมุดประชาชนจังหวัดสกลนคร
- ลำดับที่ ๔ ร้อยละ ๙๕.๔๖ ได้แก่ ห้องสมุดประชาชน “เฉลิมราชกุมารี” อำเภอเมืองมหาสารคาม จังหวัดมหาสารคาม
- ลำดับที่ ๕ ร้อยละ ๙๓.๐๑ ได้แก่ ห้องสมุดประชาชนจังหวัดบุรีรัมย์
- ลำดับที่ ๖ ร้อยละ ๗๓.๓๐ ได้แก่ ห้องสมุดประชาชนจังหวัดร้อยเอ็ด

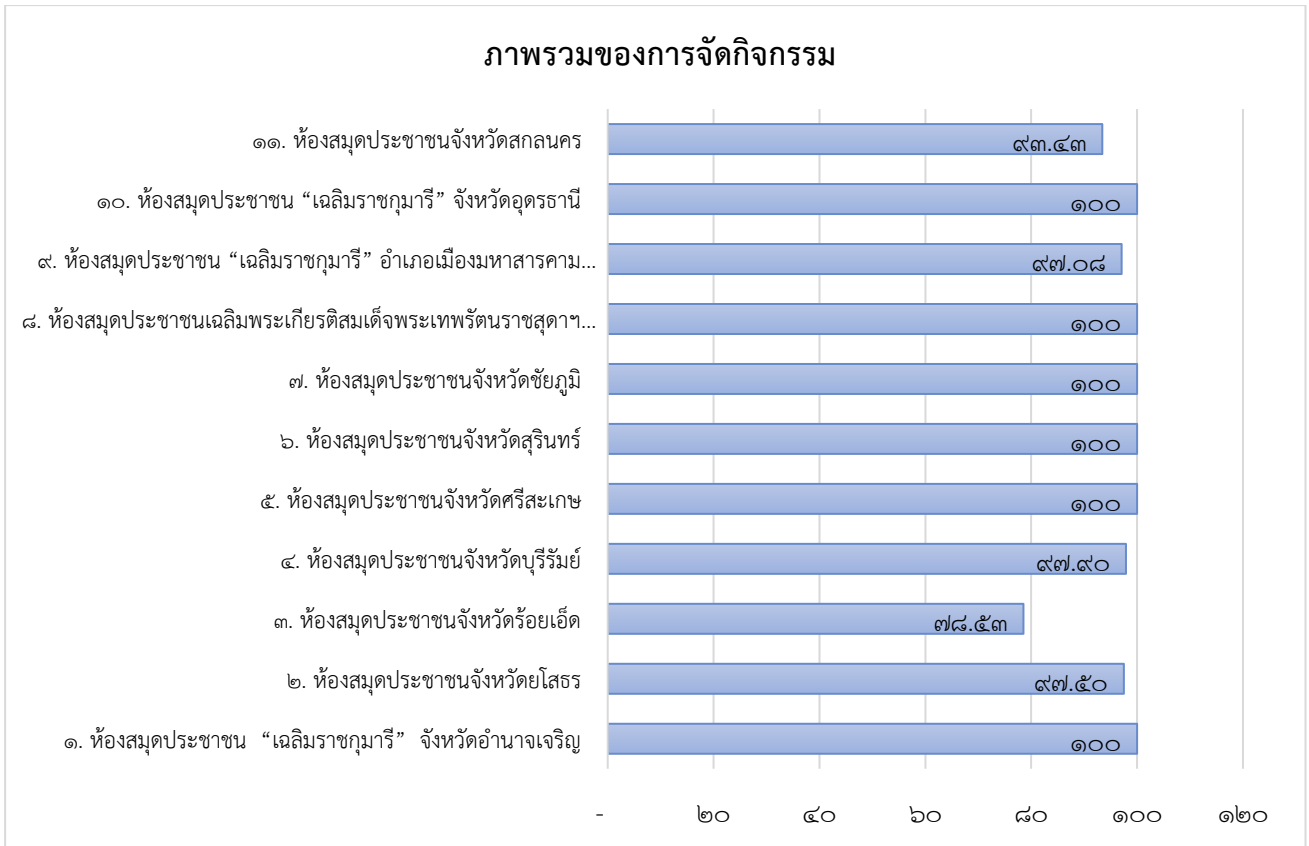
แผนภูมิที่ ๑๕ ค้ำร้อยละความพึงพอใจต่อการเข้าร่วมกิจกรรม ผู้รับบริการนำความรู้ไปประยุกต์ใช้ใน
ชีวิตประจำวันได้ ระดับมากขึ้นไป



จากแผนภูมิ ข้อมูลการนิเทศติดตาม โครงการพัฒนาห้องสมุดประชาชนเคลื่อนที่ ประจำปีงบประมาณ พ.ศ. ๒๕๖๖ เมื่อพิจารณาเป็นรายข้อ ความพึงพอใจ ผู้รับบริการนำความรู้ไปประยุกต์ใช้ในชีวิตประจำวันได้ ในระดับมากขึ้นไป ลำดับที่ ๑ มีความพึงพอใจ ร้อยละ ๑๐๐ ได้แก่

๑. ห้องสมุดประชาชนจังหวัดยโสธร
 ๒. ห้องสมุดประชาชนจังหวัดศรีสะเกษ
 ๓. ห้องสมุดประชาชนจังหวัดสุรินทร์
 ๔. ห้องสมุดประชาชนจังหวัดชัยภูมิ
 ๕. ห้องสมุดประชาชนเฉลิมพระเกียรติสมเด็จพระเทพรัตนราชสุตาฯ สยามบรมราชกุมารี จังหวัด ขอนแก่น
 ๖. ห้องสมุดประชาชน “เฉลิมราชกุมารี” จังหวัดอุดรธานี
- ลำดับที่ ๒ ร้อยละ ๙๙.๖๙ ได้แก่ ห้องสมุดประชาชน “เฉลิมราชกุมารี” จังหวัดอำนาจเจริญ
- ลำดับที่ ๓ ร้อยละ ๙๖.๐๖ ได้แก่ ห้องสมุดประชาชน “เฉลิมราชกุมารี” อำเภอเมืองมหาสารคาม จังหวัดมหาสารคาม
- ลำดับที่ ๔ ร้อยละ ๘๘.๘๑ ได้แก่ ห้องสมุดประชาชนจังหวัดบุรีรัมย์
- ลำดับที่ ๖ ร้อยละ ๘๓.๗๗ ได้แก่ ห้องสมุดประชาชนจังหวัดร้อยเอ็ด

แผนภูมิที่ ๑๖ คำร้อยละความพึงพอใจต่อการเข้าร่วมกิจกรรม ภาพรวมของการจัดกิจกรรม ระดับมากขึ้นไป



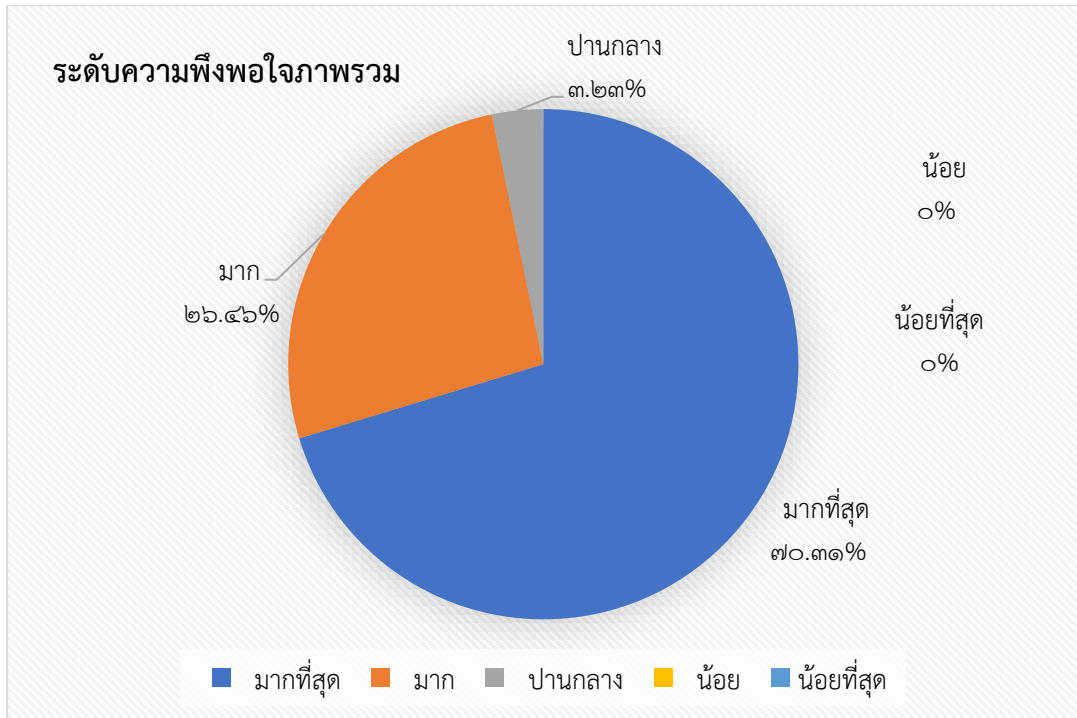
จากแผนภูมิ ข้อมูลการนิเทศติดตาม โครงการพัฒนาห้องสมุดประชาชนเคลื่อนที่ ประจำปีงบประมาณ พ.ศ. ๒๕๖๖ เมื่อพิจารณาเป็นรายข้อ ความพึงพอใจ ภาพรวมของการจัดกิจกรรม ในระดับมากขึ้นไป ลำดับที่ ๑ มีความพึงพอใจ ร้อยละ ๑๐๐ ได้แก่

๑. ห้องสมุดประชาชน “เฉลิมราชกุมารี” จังหวัดอำนาจเจริญ
 ๒. ห้องสมุดประชาชนจังหวัดศรีสะเกษ
 ๓. ห้องสมุดประชาชนจังหวัดสุรินทร์
 ๔. ห้องสมุดประชาชนจังหวัดชัยภูมิ
 ๕. ห้องสมุดประชาชนเฉลิมพระเกียรติสมเด็จพระเทพรัตนราชสุดาฯ สยามบรมราชกุมารี จังหวัด ขอนแก่น
 ๖. ห้องสมุดประชาชน “เฉลิมราชกุมารี” จังหวัดอุดรธานี
- ลำดับที่ ๒ ร้อยละ ๙๗.๙๐ ได้แก่ ห้องสมุดประชาชนจังหวัดบุรีรัมย์
- ลำดับที่ ๓ ร้อยละ ๙๗.๕๐ ได้แก่ ห้องสมุดประชาชนจังหวัดยโสธร
- ลำดับที่ ๔ ร้อยละ ๙๗.๐๘ ได้แก่ ห้องสมุดประชาชน “เฉลิมราชกุมารี” อำเภอเมืองมหาสารคาม จังหวัดมหาสารคาม
- ลำดับที่ ๕ ร้อยละ ๙๓.๔๓ ได้แก่ ห้องสมุดประชาชนจังหวัดสกลนคร
- ลำดับที่ ๖ ร้อยละ ๗๘.๕๓ ได้แก่ ห้องสมุดประชาชนจังหวัดร้อยเอ็ด

ระดับความพึงพอใจของผู้ร่วมกิจกรรมโครงการพัฒนาห้องสมุดประชาชนเคลื่อนที่ ประจำปีงบประมาณ พ.ศ. ๒๕๖๖

ห้องสมุด	ระดับความพึงพอใจ					
	มากที่สุด	มาก	ปานกลาง	น้อย	น้อยที่สุด	รวม
ไตรมาส ๑ - ๒ ประจำปีงบประมาณ พ.ศ. ๒๕๖๖						
๑. ห้องสมุดประชาชน “เฉลิมราชกุมารี” จังหวัดอำนาจเจริญ	๙๗.๐๓	๒.๔๘	๐.๔๙	๐	๐	๑๐๐
๒. ห้องสมุดประชาชนจังหวัดยโสธร	๕๕.๐๐	๔๐.๐๐	๕.๐๐	๐	๐	๑๐๐
๓. ห้องสมุดประชาชนจังหวัดร้อยเอ็ด	๔๒.๖๖	๔๒.๑๔	๑๕.๒๐	๐	๐	๑๐๐
๔. ห้องสมุดประชาชนจังหวัดบุรีรัมย์	๙๐.๐๓	๙.๐๙	๐.๘๘	๐	๐	๑๐๐
๕. ห้องสมุดประชาชนจังหวัดศรีสะเกษ	๙๘.๐๗	๑.๙๓	๐	๐	๐	๑๐๐
๖. ห้องสมุดประชาชนจังหวัดสุรินทร์	๔๘.๓๙	๕๑.๖๑	๐	๐	๐	๑๐๐
ไตรมาส ๓ ประจำปีงบประมาณ พ.ศ. ๒๕๖๖						
๗. ห้องสมุดประชาชนจังหวัดชัยภูมิ	๕๒.๐๐	๔๘.๐๐	๐	๐	๐	๑๐๐
๘. ห้องสมุดประชาชนเฉลิมพระเกียรติสมเด็จพระเทพรัตนราชสุดาฯ สยามบรมราชกุมารี จังหวัดขอนแก่น	๘๐.๐๐	๑๗.๑๐	๒.๙๐	๐	๐	๑๐๐
๙. ห้องสมุดประชาชน “เฉลิมราชกุมารี” อำเภอเมืองมหาสารคาม จังหวัดมหาสารคาม	๕๘.๕๓	๓๘.๘๒	๒.๖๕	๐	๐	๑๐๐
ไตรมาส ๔ ประจำปีงบประมาณ พ.ศ. ๒๕๖๖						
๑๐. ห้องสมุดประชาชน “เฉลิมราชกุมารี” จังหวัดอุดรธานี	๕๔.๖๙	๓๖.๘๘	๘.๔๓	๐	๐	๑๐๐
๑๑. ห้องสมุดประชาชนจังหวัดสกลนคร	๙๗.๐๐	๓.๐๐	๐	๐	๐	๑๐๐
รวม	๗๐.๓๑	๒๖.๔๖	๓.๒๓	๐.๐๐	๐.๐๐	๑๐๐

แผนภูมิที่ ๑๗ ระดับความพึงพอใจภาพรวมของผู้เข้าร่วมกิจกรรม



จากแผนภูมิ ข้อมูลการนิเทศติดตาม ผู้เข้าร่วมกิจกรรมโครงการพัฒนาห้องสมุดประชาชนเคลื่อนที่ ประจำปีงบประมาณ พ.ศ. ๒๕๖๖ มีระดับความพึงพอใจภาพรวมของผู้เข้าร่วมกิจกรรม เรียงตามลำดับอันดับ ดังนี้

ความพึงพอใจระดับมากที่สุด	ร้อยละ ๗๐.๓๑
ความพึงพอใจระดับมาก	ร้อยละ ๒๖.๔๒
ความพึงพอใจระดับปานกลาง	ร้อยละ ๓.๒๓

ข้อคิดเห็นและข้อเสนอแนะอื่นๆ

๑. งบประมาณจัดสรรไม่รวดเร็วตรงตามไตรมาส
๒. ระยะทางในการออกให้บริการในการจัดกิจกรรมห่างไกลกัน
๓. ขาดวัสดุอุปกรณ์ในการช่วยจัดกิจกรรม
๔. ต้องการทำอาชีพพรมเช็ดเท้าซ้ำอีก
๕. อยากให้มีการจัดกิจกรรมสำหรับการอ่านแบบเสริมอาชีพ
๖. ไม่มีสอนระบบในการอ่านออนไลน์
๗. ห้องสมุดควรนำกิจกรรมที่ได้รับความรู้ไปพัฒนาต่อยอดประยุกต์ในการจัดกิจกรรมอื่นๆ
๘. กิจกรรมส่งเสริมการอ่านควรจัดอย่างต่อเนื่อง
๙. การจัดกิจกรรมควรมีหลากหลายมากขึ้น
๑๐. ควรจัดกิจกรรมที่หลากหลายมากขึ้น
๑๑. ควรเพิ่มสื่อที่ทันสมัยน่าสนใจ
๑๒. อยากให้มีกิจกรรมส่งเสริมการเรียนรู้ด้านอาชีพเพิ่มเติม
๑๓. ขยายพื้นที่ในการให้บริการ ส่งเสริมกิจกรรมตามช่วงวัย
๑๔. ระยะเวลาในการจัดกิจกรรมมีจำกัด
๑๕. หนังสือเด็กมีจำนวนน้อย
๑๖. ไม่มีฟรี wifi
๑๗. เป็นกิจกรรมที่ตอบสนองความต้องการให้กับกลุ่มเป้าหมาย ด้วยการใช้เวลาว่างให้เกิดประโยชน์
๑๘. นำไปต่อยอดในการพัฒนาอาชีพ
๑๙. ควรมีงบประมาณสนับสนุนโครงการ/กิจกรรมดีๆ/เช่นนี้ตลอดไป
๒๐. อยากให้เจ้าหน้าที่ออกไปจัดกิจกรรมซ้ำ
๒๑. อยากให้กิจกรรมหลากหลาย
๒๒. กำหนดการวางแผนโดยยึดหลักแผนปฏิบัติงาน กศน. อำเภอเมืองสกลนครเป็นหลัก
๒๓. จัดหาวัสดุในท้องถิ่นในการจัดทำกิจกรรมห้องสมุดประชาชนเคลื่อนที่
๒๔. จัดทำสื่อเคลื่อนมือแต่ละกิจกรรมให้เกิดการอ่าน
๒๕. ให้คำแนะนำประชาชนเข้าชมหรือเข้าทำฝีกอาชีพให้เข้าใจ

๙. สรุปการนิเทศติดตาม

คณะนิเทศการดำเนินงานโครงการพัฒนาห้องสมุดประชาชนเคลื่อนที่ ประจำปี พ.ศ. ๒๕๖๖ ดำเนินการนิเทศห้องสมุดที่ได้รับจัดสรรงบประมาณในการจัดกิจกรรม ทั้งหมดจำนวน ๑๑ แห่ง ตามวัตถุประสงค์ของโครงการเพื่อส่งเสริม สนับสนุนและพัฒนาห้องสมุดประชาชนจังหวัดทุกแห่งมีกิจกรรมส่งเสริมการอ่านและการเรียนรู้เคลื่อนที่ ตอบสนองต่อการเปลี่ยนแปลงและเพื่อขยายโอกาสให้ประชาชนทุกช่วงวัย ทั้งในชุมชนเมืองและชุมชนชนบทที่ห่างไกล ได้เรียนรู้และพัฒนาคุณภาพชีวิตจากกิจกรรมส่งเสริมการอ่านและการเรียนรู้เคลื่อนที่

จากการติดตามจะเห็นได้ว่าแต่ละห้องสมุดที่ได้รับงบประมาณจัดสรร มีการจัดกิจกรรมที่หลากหลายร่วมกับ ภาคีเครือข่ายในชุมชน เชื่อมโยงแหล่งเรียนรู้ ภูมิปัญญาท้องถิ่น ซึ่งได้รับผลตอบรับจากผู้รับบริการ มีความพึงพอใจระดับมากขึ้นไป ร้อยละ ๙๖.๗๗ บรรณารักษ์และเจ้าหน้าที่ในการจัดกิจกรรมห้องสมุดเคลื่อนที่มีความคิดเห็นไปในทิศทางเดียวกันในการส่งเสริมและสนับสนุนด้านงบประมาณ เพื่อการขยายพื้นที่ดำเนินงานในการจัดกิจกรรม โครงการพัฒนาห้องสมุดประชาชนเคลื่อนที่ เพื่อเข้าถึงผู้รับบริการได้หลากหลายกลุ่มเป้าหมาย ส่งเสริมการเรียนรู้ตลอดชีวิตได้ทุกช่วงวัย

ลงชื่อ.....ผู้รายงาน
(นางตฤณี รัตน์สุนทร)
ครูผู้ช่วย

๑๐. ความคิดเห็นของรองผู้อำนวยการ

.....
.....
.....

(นางสาวประภาพร สุพรรณ)

รองผู้อำนวยการ สถาบัน สกร. ภาคตะวันออกเฉียงเหนือ

๑๑. ความคิดเห็นของผู้อำนวยการ

๑) ๓ ก ข ๒) ๑ น ร ๓) ๓๐๗ ทาง เดือน เดียวกัน ค่าจ้างเงิน ๒๗๓๖ บาท เพื่อ แวะชมห้องสมุดประชาชน ภาค เพื่อ ระงับ ก่อ เงิน ๒๗๓๖ บาท ในการ อ จ ๒ ๒๗๓๖ บาท ๓๐๗

.....
.....

(นายคมกฤษ อภิขัยสรพันธุ์)

ผู้อำนวยการสถาบันการศึกษาและพัฒนาต่อเนื่องสิรินธร
รักษาการในตำแหน่ง ผู้อำนวยการ สถาบัน สกร. ภาคตะวันออกเฉียงเหนือ

๑๓ ก.ย. ๒๕๖๖

ภาคผนวก

ภาพประกอบ

การติดตามผลการดำเนินงานโครงการพัฒนาห้องสมุดเคลื่อนที่ ประจำปีงบประมาณ พ.ศ. 2566
สถาบัน กศน. ภาคตะวันออกเฉียงเหนือ



ภาพประกอบ

การติดตามผลการดำเนินงานโครงการพัฒนาห้องสมุดเคลื่อนที่ ประจำปีงบประมาณ พ.ศ. 2566
สถาบัน กศน. ภาคตะวันออกเฉียงเหนือ



ภาพประกอบ
การติดตามผลการดำเนินงานโครงการพัฒนาห้องสมุดเคลื่อนที่ ประจำปีงบประมาณ พ.ศ. 2566
ไตรมาส 3
สถาบัน กศน. ภาคตะวันออกเฉียงเหนือ

ห้องสมุดประชาชนจังหวัดชัยภูมิ



ภาพประกอบ

การติดตามผลการดำเนินงานโครงการพัฒนาห้องสมุดเคลื่อนที่ ประจำปีงบประมาณ พ.ศ. 2566

ไตรมาส 3

สถาบัน กศน. ภาคตะวันออกเฉียงเหนือ

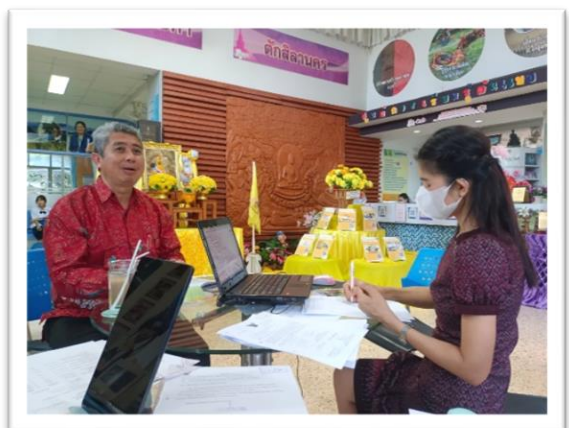
ห้องสมุดประชาชนเฉลิมพระเกียรติสมเด็จพระเทพฯ จังหวัดขอนแก่น



การติดตามผลการดำเนินงานโครงการพัฒนาห้องสมุดเคลื่อนที่ ประจำปีงบประมาณ พ.ศ. 2566
ไตรมาส 3

สถาบัน กศน. ภาคตะวันออกเฉียงเหนือ

ห้องสมุดประชาชน "เฉลิมราชกุมารี" อำเภอเมืองมหาสารคาม จังหวัดมหาสารคาม



ภาพประกอบ
การติดตามผลการดำเนินงานโครงการพัฒนาห้องสมุดเคลื่อนที่ ประจำปีงบประมาณ พ.ศ. 2566
ไตรมาส 4
สถาบันส่งเสริมการเรียนรู้ภาคตะวันออกเฉียงเหนือ

ห้องสมุดประชาชนจังหวัดสกลนคร



ภาพประกอบ
การติดตามผลการดำเนินงานโครงการพัฒนาห้องสมุดเคลื่อนที่ ประจำปีงบประมาณ พ.ศ. 2566
ไตรมาส 4
สถาบัน กศน. ภาคตะวันออกเฉียงเหนือ

ห้องสมุดประชาชน “เฉลิมราชกุมารี” จังหวัดอุดรธานี



คณะผู้จัดทำ

ที่ปรึกษา

นายคมกฤษ อภิชัยสรพันธุ์

ผู้อำนวยการสถาบันการศึกษาและพัฒนาต่อเนื่องสิรินธร
รักษาการในตำแหน่ง

นางสาวประภาพร สุพรรณ

ผู้อำนวยการ สถาบัน สกร. ภาคตะวันออกเฉียงเหนือ
รองผู้อำนวยการสถาบัน สกร. ภาคตะวันออกเฉียงเหนือ

รวบรวมข้อมูล

๑. นายเด่นชัย อ่ำแพร

ครู

๒. นางตรุณี รัตนสุนทร

ครูผู้ช่วย

๓. นางสาวสิริขวัญ มิ่งขวัญ

ครูผู้ช่วย

เขียนรายงาน

นางตรุณี รัตนสุนทร

ครูผู้ช่วย

คณะทำงาน/ตรวจสอบความถูกต้อง

๑. นางตรุณี รัตนสุนทร

ครูผู้ช่วย

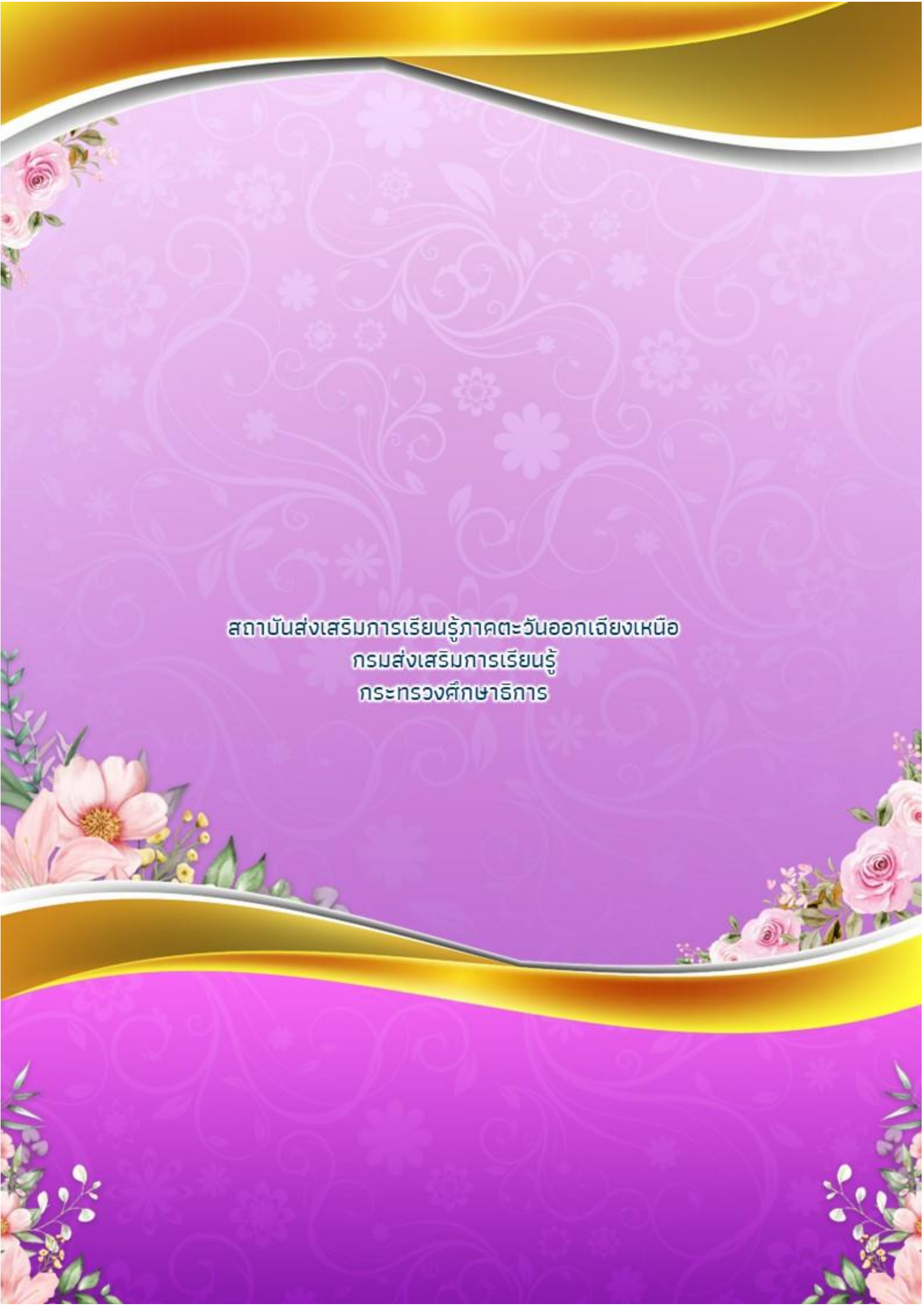
๒. นางสาวสิริขวัญ มิ่งขวัญ

ครูผู้ช่วย

ออกแบบปก

นางตรุณี รัตนสุนทร

ครูผู้ช่วย



สถาบันส่งเสริมการเรียนรู้ภาคตะวันออกเฉียงเหนือ
กรมส่งเสริมการเรียนรู้
กระทรวงศึกษาธิการ